

АКАДЕМИЯ НАУК РЕСПУБЛИКИ ТАТАРСТАН
ЦЕНТР ПЕРСПЕКТИВНЫХ ЭКОНОМИЧЕСКИХ ИССЛЕДОВАНИЙ



Электронный экономический вестник Татарстана

Electronic Economic Newsletter of the Republic Tatarstan



I квартал 2013г.

Оглавление

Инновационная активность	3
Динамика развития инноваций в Республике Татарстан	3
Конкурентоспособность и Инвестиционный климат	9
Сущность и характеристика рынка труда современного общества.....	9
Промышленность	14
Инфраструктура как фактор промышленного роста	14
Прогнозы и перспективные оценки.....	28
Методы прогнозирования корпорации	28
Современные тенденции развития Татарстана	32
О состоянии высшего образования в Республике Татарстан	32
Индекс социальных настроений татарстанцев	45
Стратегии развития территорий, урбанистика.....	49
Деловая активность предпринимателей в муниципальном образовании поселок Пангоды Надымского района.	49
Конкурентные преимущества муниципального образования поселок Пангоды в сфере жилищно-коммунального хозяйства.....	52
Анализ территориального развития малого бизнеса в Республике Татарстан	57
Стратегии социально-экономического развития региона	63
Концепция методологии прогнозирования социально-экономического развития регионов.....	83
Социальная стратификация и социальная политика: диагностика и прогнозирование	97
Выпускники вузов на современном рынке труда: проблемы трудоустройства.....	97
Эффективна ли власть: социологический анализ.....	105
Рейтинги корпоративного управления – основа оценки его качества	109

Инновационная активность

Динамика развития инноваций в Республике Татарстан

Л.Р. Шакирова

Центр стратегических оценок и прогнозов К(П)ФУ

Ключевые слова: инновации; инновационная деятельность; технологические инновации; Республика Татарстан.

На основе анализа показателей инновационной деятельности разработан прогноз динамики инновационных показателей в Республике Татарстан на ближайшую перспективу.

Keywords: forecast, innovation, innovative activity, technological innovation, the Republic of Tatarstan.

Based on an analysis of indicators of innovation developed forecast of the innovation indicators in the Republic of Tatarstan in the near future.

Республика Татарстан обладает мощным научным потенциалом. Многопрофильность научных учреждений в сочетании с развивающимися информационными технологиями создает благоприятные предпосылки для организации междисциплинарных исследований и создания сложных научно-технических продуктов и систем. Обладающие коммерческим потенциалом технологии, находящиеся в собственности научных учреждений республики, являются основой для формирования инновационных проектов, реализация которых в реальных секторах экономики уже достигает значительного экономического эффекта. В этих условиях социально-экономическая политика республики должна быть нацелена на инновации как на один из ключевых результатов деятельности органов власти региона.

Для эффективного управления инновационными процессами на региональном уровне требуется информация о текущем состоянии и перспективах развития инноваций в республике. С этой целью проанализируем динамику основных показателей инновационной деятельности Республики Татарстан в 2005 – 2012 гг. с выдвижением гипотез прогнозируемого изменения внутренних и внешних условий ее развития на период с 2013 по 2015 год.

В основу построения прогноза была положена статистическая экстраполяция, позволяющая реализовать и интерпретировать возможную динамику изменения инновационной активности предприятий региона. Экстраполяция базируется на следующих допущениях:

1) развитие явления может быть с достаточным основанием охарактеризовано плавной (эволюторной) траекторией — трендом;

2) общие условия, определяющие тенденцию развития в прошлом, не претерпят существенных изменений в будущем, т.е. предполагается определенная консервативность поведения явления.

Для экстраполяции характерно нахождение плавной линии, отражающей закономерности развития во времени или линии теоретического тренда. Тренд – это длительная тенденция изменения экономических показателей. Под трендом обычно понимается основная составляющая динамического временного ряда, на которую накладываются другие составляющие, например сезонные колебания.

Экстраполяция на основе тренда включает:

- сбор информации по динамическому ряду показателя, характеризующего изучаемое явление, за прошлые периоды;
- выбор оптимального вида функции, описывающей указанный ряд путем его сглаживания и выравнивания (аппроксимация);
- расчёт параметров выбранной аппроксимационной функции;
- расчёт прогноза на будущее по выбранной функции путем ее экстраполяции.

В процессе анализа статистических данных была выявлена монотонная тенденция изменения тренда в рассматриваемый период времени. В качестве тренда была принята линейная функция вида

$$x_t = a + bt,$$

где x_t – значение исследуемого параметра в t -ом году, t – порядковый номер года из рассматриваемого периода, a и b - коэффициенты регрессии прогнозной модели.

Для нахождения коэффициентов регрессии a и b были использованы следующие формулы:

$$b = \frac{n \sum_{i=1}^n t_i x_{ii} - \sum_{i=1}^n t_i \sum_{i=1}^n x_{ii}}{n \sum_{i=1}^n t_i^2 - \left(\sum_{i=1}^n t_i \right)^2}, \quad (1)$$

$$a = \frac{1}{n} \left(\sum_{i=1}^n x_{ii} - b \sum_{i=1}^n t_i \right), \quad (2)$$

где n – число наблюдений, i – порядковый номер наблюдения.

Для характеристики инновационной деятельности региона были взяты общепринятые показатели, отраженные в официальной статистике [1] и используемые при анализе инновационного потенциала региона:

- *И* – инновационная активность организаций (проценты);
- *З* – затраты на технологические инновации организаций (млн. рублей);
- *У* – удельный вес затрат на технологические инновации в общем объеме отгруженных товаров, выполненных работ, услуг (проценты);
- *С* – объем отгруженных инновационных товаров собственного производства, выполненных работ и услуг собственными силами (млн руб.);
- *О* – объем отгруженной инновационной продукции в процентах от общего объема отгруженной продукции;
- *П* – выдано патентов на изобретения и полезные модели (единиц).

В таблице 1 представлена динамика основных показателей инновационной деятельности Республики Татарстан в 2009 – 2012 гг.

Таблица 1 - Динамика показателей инновационной деятельности

Показатель		<i>З,</i> <i>млн. руб.</i>	<i>У,</i> <i>%</i>	<i>О,</i> <i>%</i>	<i>П,</i> <i>ед.</i>
<i>Год</i>		2009			
Значение		8262,5	0,97	17,88	1025
<i>Год</i>		2010			
Значение		14351,1	1,39	15,6	952
<i>A</i>	<i>Б</i>	6088,6	0,42	-2,28	-73
	<i>Ц</i>	4078,6	0,42	-2,28	-73
<i>T</i>	<i>Б</i>	73,69	43,3	-12,75	-7,12
	<i>Ц</i>	73,69	43,3	-12,75	-7,12
<i>Год</i>		2011			
Значение		44166,4	3,36	14,89	950
<i>A</i>	<i>Б</i>	35903,9	2,39	-2,99	-75
	<i>Ц</i>	29815,3	1,97	-0,71	-2
<i>T</i>	<i>Б</i>	434,54	246,39	-16,72	-7,32
	<i>Ц</i>	207,76	141,73	-4,55	-0,21
<i>Год</i>		2012			
Значение		58164	4,3	13,13	997
<i>A</i>	<i>Б</i>	49901,5	3,33	-4,75	-28
	<i>Ц</i>	13997,6	0,94	-1,76	47
<i>T</i>	<i>Б</i>	603,95	343,30	-26,57	2,73
	<i>Ц</i>	31,69	27,98	-11,82	4,95

Условные обозначения:

A – абсолютное отклонение;

T – темп прироста в год, в %;

Б – на базисной основе (базисный год – 2009);

Ц – на цепной основе.

Деятельность татарстанских предприятий в русле инновационного развития, их готовность осуществлять НИОКР и внедрять разработки в производство характеризуются показателями «затраты на технологические инновации организаций», «удельный вес затрат на

технологические инновации в общем объеме отгруженных товаров, выполненных работ, услуг», «выдано патентов на изобретения и полезные модели».

Данные таблицы 1 свидетельствуют о ежегодном увеличении показателя «затраты на технологические инновации организаций»: в 2010 г. в 1,7 раза, в следующем году – в 3 раза, в 2012 г. – на 32%. Удельный вес затрат на технологические инновации в общем объеме отгруженных товаров, выполненных работ с 2009 г. увеличивался ежегодно от 43% до 142%; значение 2012 г. более чем в 4 раза превышает значение базисного года. Объем отгруженной инновационной продукции в процентах от общего объема отгруженной продукции в течение последних трех лет демонстрировал отрицательную динамику (снижение ежегодно составляло 2 – 4%)

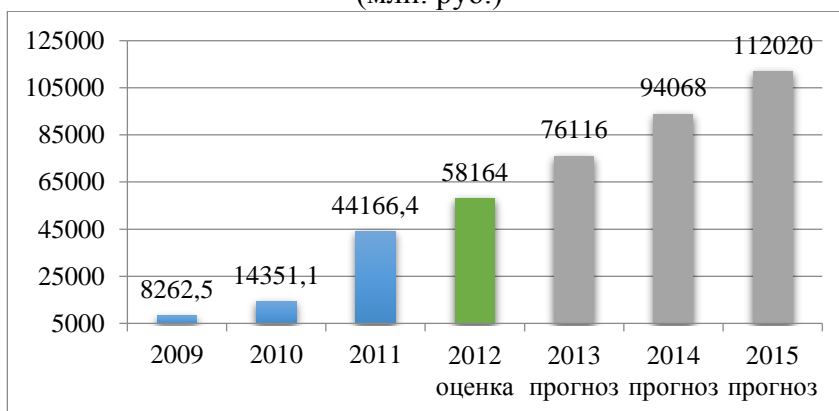
Используя вышеописанную модель, был построен прогноз изменения показателей инновационной деятельности в Республике Татарстан на 2013 – 2015 год, представленный в таблице 2.

Таблица 2 - Прогноз динамики инновационных показателей в 2013 – 2015 гг.

	2012 оценка	2013 прогноз	2014 прогноз	2015 прогноз
<i>И</i>	19,43	21,23	23,03	24,83
<i>З</i>	58164	76116	94068	112020
<i>У</i>	4,3	5,49	6,69	7,88
<i>С</i>	213549	235421	257293	279165
<i>О</i>	13,13	11,64	10,14	8,65
<i>П</i>	997	1009	1020	1032

Согласно данным таблицы 2, по показателю «затраты на технологические инновации» в ближайшие годы прогнозируется сохранение положительной динамики и увеличение затрат к 2015 г. в 2 раза по сравнению с оценочным 2012 г. (рис. 1).

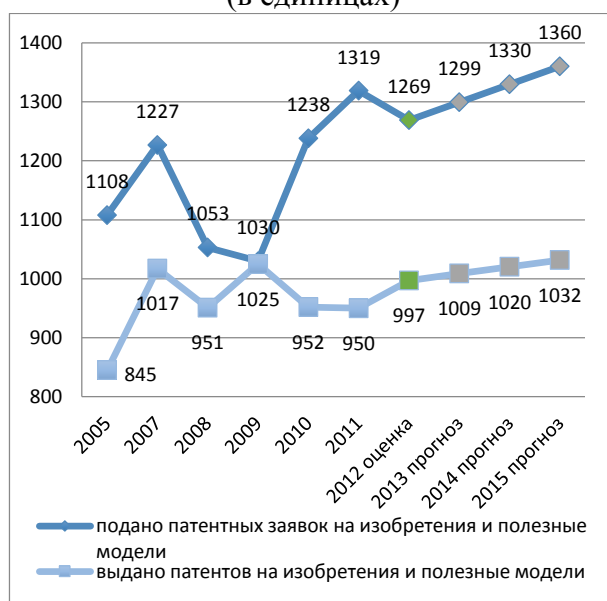
Рис. 1 - Затраты на технологические инновации организаций в Республике Татарстан (млн. руб.)



Одну из возможностей для исследования изобретательской активности в регионе предоставляет патентная статистика, характеризующая результативность исследовательской

деятельности. В республике наблюдалась достаточно неустойчивая динамика в количестве поданных заявок и выданных патентов на изобретения и полезные модели (рис. 2). Если в 2005 г. разрыв между поданными заявками и выданными патентами составлял 31%, в 2007 г. – 21%, то в 2009 г. данные показатели сравнялись. В 2010 – 2011 гг. наблюдается ограничение в выдаче патентов на изобретения и полезные модели. Так, из 1319 поданных заявок в 2011 г. было выдано лишь 72%. Согласно прогнозу, в ближайшей перспективе разрыв между данными показателями будет сохраняться на уровне 30%.

Рис. 2 - Число поданных заявок и выданных патентов на изобретения и полезные модели (в единицах)



Таким образом, прогнозируется продолжение роста показателя «число выданных патентов на изобретения и полезные модели», что обуславливается фактором внешней поддержки со стороны государства, а также необходимостью создания механизма коммерциализации разработок в будущем. Число выданных патентов является индикатором инновационного потенциала региона, отражая его технологический динамизм и подсказывая направления технологического прогресса. Однако более важным является вопрос о продуктивности патентной деятельности: влияет ли увеличение числа выданных патентов на эффективность экономики региона? Нехватка статистических ресурсов значительно сужает возможности такого анализа.

Изучение особенностей состояния и развития инновационной деятельности в Республике Татарстан показало устойчивую положительную динамику изменения ее основных характеристик. Рост таких социально-экономических показателей республики, как ВРП и объем промышленного производства, в последние годы обеспечивался в основном за счет увеличения выпуска инновационной продукции. Дальнейшее развитие инновационной деятельности определяется государственной инновационной политикой в Республике Татарстан,

направленной на повышение эффективности государственного регулирования инновационной сферы и скорейшего достижения его основных ориентиров, отраженных в Инновационном меморандуме на 2011 – 2013 гг. [2].

В условиях повышающейся мобильности информации конкуренция за «локализацию» инноваций на территории региона может быть успешной только при формировании благоприятной институциональной и бизнес-среды, социальной инфраструктуры.

Эти тенденции определяют необходимость корректировки проводившейся до сих пор политики в сфере инноваций, смещения акцентов с наращивания общих объемов поддержки по всем составляющим национальной инновационной системы на радикальное повышение эффективности, концентрацию усилий государства на решении критических для инновационного развития проблем. Они предусматривают координацию усилий по созданию инновационной инфраструктуры, развитию инновационного предпринимательства, улучшению взаимодействия региональной администрации с существующими компонентами инновационной инфраструктуры: инновационными компаниями, научно-исследовательскими и образовательными центрами, инфраструктурой финансирования инноваций, инновационной инфраструктурой.

Список источников и литературы

1. Росстат, «Регионы России. Социально-экономические показатели» за 2005–2011 гг. / электронный ресурс: <http://www.gks.ru/>.
2. Инновационный меморандум Республики Татарстан на 2011 – 2013 годы: утв. постановлением Кабинета Министров Республики Татарстан от 24.01.2011 г., № 38.
3. Инновационная Россия – 2020 (Стратегия инновационного развития Российской Федерации на период до 2020 года). - Минэкономразвития России Москва, 2010.
4. Шакирова Л. Анализ изобретательской активности в регионах Приволжского федерального округа (на примере Республики Татарстан) // Электронный экономический вестник Республики Татарстан. – 2012. – II – III кв. – Академия наук Республики Татарстан, Центр перспективных экономических исследований. Эл. адрес: http://cpei.tatarstan.ru/file/ЭВ_09.2012.pdf. – С. 3 – 19.
5. Шакирова Л., Ельшин Л., Прыгунова М. Оценка и перспективы развития регионального рынка образовательных услуг во взаимодействии с потребностями на рынке труда в Приволжском федеральном округе (на примере Республики Татарстан) // Электронный экономический вестник Республики Татарстан. – 2012. – II – III кв. – Академия наук Республики Татарстан, Центр перспективных экономических исследований. Эл. адрес: http://cpei.tatarstan.ru/file/ЭВ_09.2012.pdf. – С. 59 – 78.

Конкурентоспособность и Инвестиционный климат

Сущность и характеристика рынка труда современного общества

Гильманов А.З. д.с.н., проф.,

г.н.с. ЦПЭИ АН РТ

В самом общем виде рынок труда - система экономических отношений между продавцами и покупателями товаров и услуг. Рынок можно рассматривать также как экономическое и географическое пространство, на котором происходит процесс товарного обращения, обмена товаров на деньги и, соответственно, денег на товары. Рынок понимается и как механизм, сводящий вместе продавцов и покупателей товаров и услуг.

Рынок это суммарный платежеспособный спрос, предъявляемый на определенный вид продуктов и услуг. Данное понимание рынка обозначает уже не территорию, а совокупность потребителей того или иного товара¹.

Рынок – это саморегулирующийся механизм спроса и предложения, где хозяйственные агенты сами решают, что производить и по какой цене продавать, продуцируя ту или иную форму экономического поведения².

Рынок – это экономическая система, в которой саморегулирующийся рыночный механизм является господствующей формой хозяйства («рыночное общество»).

Каждое из названных определений (система отношений, пространство, механизм) дает сущностную характеристику одной из сторон многогранного понятия «рынок». Различают рынки сырья, материалов, топлива, готовой продукции, ценных бумаг, кредитов и др. Функционирование каждого из них имеет свои особенности, связанные со спецификой товара, выступающего объектом купли-продажи на данном рынке.

Рынок труда является фундаментом рыночных отношений, поскольку управление экономикой предполагает, прежде всего, управление трудовой деятельностью. Рынок труда является органической составляющей любой рыночной экономики, выполняющей функции механизма распределения и перераспределения общественного труда по сферам и отраслям

¹ См.:Лавриенко В.Н. Социология: Учебник для вузов– 3-е изд.,переработ. и доп. – М.: ЮНИТИ-ДАНА, 2009.- С. 304.

² См.:Радаев В.В. Социология рынков: к формированию нового направления: Учебное пособие – М.: ГУВШЭ, 2009 г. – С.20.

хозяйства, видам и формам занятости, по критериям эффективности труда и производства в соответствии со структурой общественных потребностей и форм собственности.

Рассмотрим научные определения рынка труда:

Рынок труда — это совокупность экономических и юридических процедур, позволяющих людям обменять свои трудовые услуги на заработную плату и другие выгоды, которые фирмы согласны им предоставить в обмен на эти услуги.

Рынок труда— это сфера контактов между продавцами и покупателями, трудовых услуг, в результате которых устанавливаются уровень цен и распределение услуг труда. Он включает широкий спектр трудовых отношений и вовлеченных в них лиц. Через рынок труда большинство работающего населения получает работу и доходы.

Одной из принципиальных особенностей современного рынка труда является значительная распространенность предпринимательской деятельности.

Рынок труда можно рассматривать широко — как совокупный рынок труда, охватывающий все совокупное предложение (все экономически активное население) и совокупный спрос (общую потребность экономики в рабочей силе). В узком смысле принято говорить о текущем рынке труда как составной части совокупного рынка труда основными характеристиками которого являются предложение рабочей силы, т.е. контингент незанятого населения, ищущего работу, и спрос на рабочую силу или неукомплектованные рабочие места, отражающие неудовлетворенную часть общей потребности экономики в кадрах.

Текущий рынок труда состоит из отдельных элементов:

1. Открытый рынок труда – это экономически активное население, ищущее работу и нуждающееся в подготовке и переподготовке, а также все вакантные рабочие места во всех секторах экономики;

2. Скрытый рынок труда – это лица, которые формально заняты в экономике, но в то же время в связи с сокращением производства или же с изменением его структуры могут быть высвобождены без ущерба для производства.

Оба рынка имеют официальную (зарегистрированную) и неофициальную части.

Функционирование рынка труда имеет ряд следующих особенностей, связанных с характером и спецификой воспроизводства рабочей силы:

1. Неотделимость прав собственности на товар — рабочую силу от владельца. На рынке труда продается и покупается не сам труд, а услуги труда, поэтому покупатель (работодатель) приобретает только право использования и частичного распоряжения способностью к труду (рабочей силой), функционирующей в течение определенного времени.

2. Значительная продолжительность по времени контакта продавца и покупателя рабочей силы, что накладывает свой отпечаток на их взаимоотношения и играет немаловажную роль в обеспечении жизнеспособности организации.

3. Наличие большого числа институциональных структур особого рода (разветвленной системы законодательства, социально-экономических программ, служб занятости и т.д.).

4. Высокая степень индивидуализации сделок, связанная с различным профессионально-квалификационным уровнем рабочей силы, разнообразием технологий и организации труда и т.д.

5. Своеобразие в обмене рабочей силы по сравнению с обменом любого другого, вещного товара. Первый обмен начинается в сфере обращения товара — рабочей силы, т.е. на рынке труда, продолжается в сфере производства и заканчивается в сфере обращения жизненных благ, т.е. на рынке товаров и услуг. Второй — начинается и заканчивается в сфере обращения вещного товара.

6. Значимость для работника не денежных аспектов сделки: содержания и условий труда, микроклимата в коллективе, возможности продвижения по службе и т.д.

Рынок труда как система включает следующие элементы: субъекты рынка труда: правовые акты и документы, регламентирующие отношения субъектов рынка труда; конъюнктура рынка труда; инфраструктура рынка труда.

Основными субъектами рынка труда являются наемные работники и их объединения — профсоюзы, работодатели (предприниматели) и их союзы, государство.

Для нормального функционирования рынка труда необходимы законодательные акты, нормы, правила, регулирующие взаимоотношения между субъектами рынка, четко определяющие их права, создающие равные возможности для реализации способностей к труду всех участников рыночных отношений, предусматривающие социальное страхование на случай потери работы и т.д.

Инфраструктура рынка труда— это система институтов, учреждений и организаций, занимающихся проблемами движения рабочей силы и обеспечивающих функционирование рынка труда (государственные учреждения, биржи труда, негосударственные структуры содействия занятости, кадровые службы предприятий, общественные организации, фонды, банки данных о рабочих местах, статистическая информация и др.³

³ См.: Лещинская Г. Молодежный рынок труда. //Экономист, №8. – СПб., 2009 г.

Наличие и взаимодействие всех элементов рынка труда необходимы для его нормального функционирования, под которым понимается положение, когда созданы все условия для выполнения функций рынка труда. К таким функциям относятся:

1. Организация встречи продавцов и покупателей рабочей силы;
2. Обеспечение конкурентной среды внутри каждой из сторон рыночного взаимодействия;
3. Установление равновесных ставок заработной платы;
4. Содействие решению вопросов занятости населения;
5. Осуществление социальной поддержки безработных.

Рынок труда — это социально-экономическая система, включающая в себя совокупность общественных отношений, связанных с куплей и продажей рабочей силы; это также экономическое пространство — сфера трудоустройства, в которой взаимодействуют покупатели и продавцы рабочей силы; наконец, это механизм, обеспечивающий согласование цены и условий труда между работодателями и наемными работниками.

Одной из принципиальных особенностей современного рынка труда является значительная распространенность предпринимательской деятельности.

Рынок труда можно рассматривать широко — как совокупный рынок труда, охватывающий все совокупное предложение (все экономически активное население) и совокупный спрос (общую потребность экономики в рабочей силе). В узком смысле принято говорить о текущем рынке труда как составной части совокупного рынка труда основными характеристиками которого являются предложение рабочей силы, т.е. контингент незанятого населения, ищущего работу, и спрос на рабочую силу или неукомплектованные рабочие места, отражающие неудовлетворенную часть общей потребности экономики в кадрах. Рабочая сила должна быть достаточно мобильной.

Сегодняшний российский рынок труда характеризуется несбалансированностью и неравновесностью.

Умение представить себя на собеседовании традиционно считается важным фактором для трудоустройства со стороны вузов и по понятным причинам не выделяется работодателями. Престижность образования играет большую роль для учебных заведений, нежели для работодателей. Таким образом, работодателем при оценке выпускника движет не так много факторов, как это выглядит со стороны учебного заведения. Вузам по-прежнему может не хватать как поддержки со стороны государства, так и собственной инициативы в налаживании контактов и совместных программ с работодателями. Работодатели могут предъявлять завышенные требования к вузам (по улучшению качества подготовки выпускников, как профессиональной, так и личностной), но в чем-то их мнение

вполне обоснованно и достижимо со стороны вузов. Как таковая платформа для сотрудничества и одинакового видения ситуации существует.

Так, из 1,2 миллионов ежегодных выпускников вузов 40% составляют юристы и экономисты. В узконаправленных специалистах, инженерах, металловедах острый дефицит. При всем этом 80% выпускников не работают по специальности. А специалисты в области высоких технологий требуются уже сейчас. Готовят их мизерное количество вузов.⁴

Сегодня список самых востребованных специалистов возглавляют финансисты, менеджеры по продажам, технический и инженерный персонал, специалисты IT-сферы. Директора по маркетингу и продажам, бухгалтеры и специалисты по сбыту, торговые представители и страховые агенты будут нужны всегда.

В заключение можно сказать, что в современных условиях рынка труда выпускники должны успешно конкурировать с более опытными специалистами, заниматься интересным и достойно оплачиваемым делом и что наиболее востребованными становятся гибкие специалисты, которые не только хорошо владеют своей специальностью, но и способны быстро адаптироваться и осваивать новые знания и навыки, обладают аналитическим мышлением и могут критически мыслить. Кроме того, на современном рынке труда важны умение работать в стрессовой ситуации, управлять своим рабочим временем, проводить переговоры, представлять широкой общественности свой продукт/услугу и т.д.

⁴ См.: Мухаметзянова Г.В. Приоритетные задачи высшего профессионального образования в современной теории и практике//Вкн.: Высшая школа в XXI веке: усиление влияния на национальное и мировое развитие-г.Казань: «Идел-Пресс», 2011.- с.121-127.

Промышленность

Инфраструктура как фактор промышленного роста

Палей Т.Ф., к.э.н., доцент кафедры Общего менеджмента
Института управления и территориального разия К(П)ФУ

Многие экономисты считают, что наиболее предпочтительны невысокие (2–4 % в год), но устойчивые темпы экономического роста⁵, поскольку более высокие темпы роста приводят к снижению его качества вследствие усиления антропогенной нагрузки на окружающую среду и увеличения интенсивности труда. Устойчивость роста обеспечивается в немалой степени его интенсификацией, которая, по нашему мнению, может быть выражена в темпах изменения ресурсоемкости ВВП. Изменение соотношения: Рост Совокупной производительности факторов (TFP) / Рост ВВП в динамике, представленное на рис.1, демонстрирует разную роль интенсификации (повышения эффективности использования ресурсов) в генерации роста ВВП (рис.1)

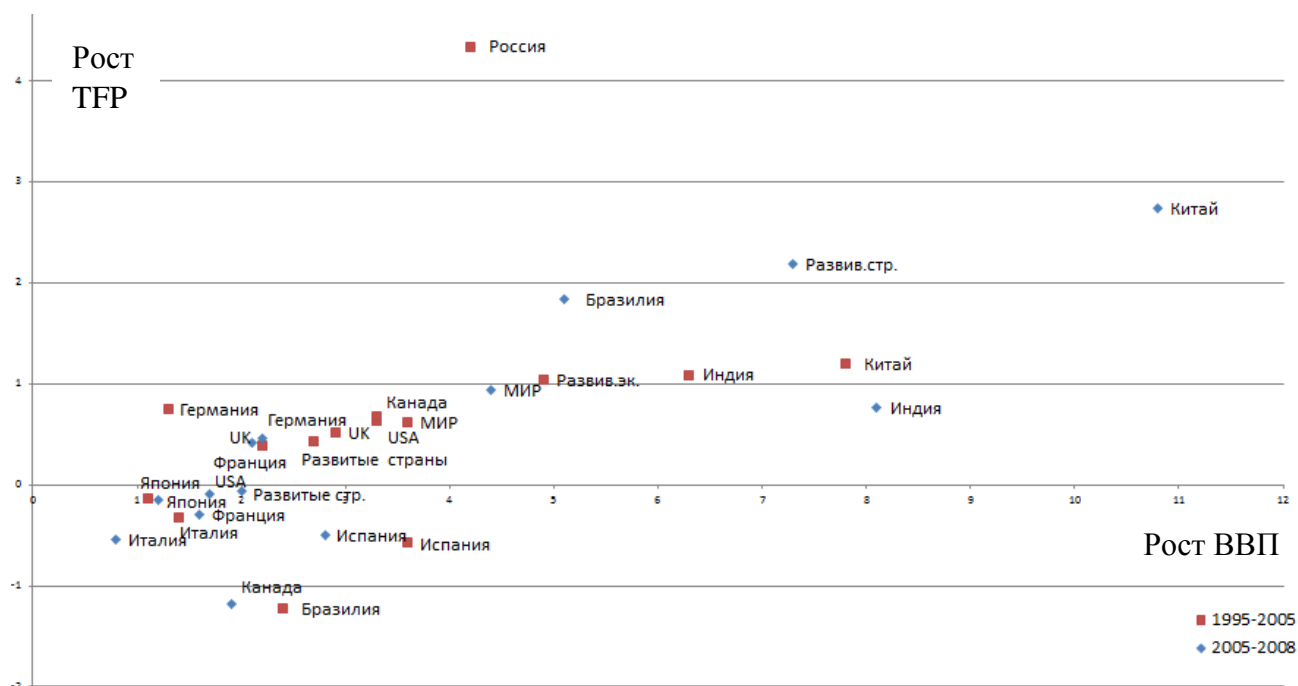


Рис. 1. «Отношение роста Совокупной производительности факторов (TFP) к росту ВВП» в динамике (составлено автором по общей базе данных по экономике оргкомитета конференции в Нью-Йорке)⁶

⁵ Журавлева Г.П. Экономика – Режим доступа: <http://vuzlib.org/beta3/html/1/3704/>

⁶ The Conference Board Total Economy Database, originally developed at the University of Groningen in the Netherlands and transferred to The Conference Board in New York <http://www.conference-board.org/retrievefile.cfm?filename=IPM-19-vanark.pdf&type=subsite>

Условно можно поделить страны, представленные на рис.1 на 4 группы (см. рис.2.)

		Рост TFP	
		увеличение	снижение
Рост ВВП	увеличение	Мир в целом Развивающиеся страны Россия <i>Рост догоняюще- прорывной</i> Бразилия <i>(заимствование эффективных технологий)</i>	Индия <i>Ресурсоемкая экономика</i>
	снижение	Испания <i>Неоправданность оптимистичных ожиданий относительно роста</i>	Развитые страны Канада Франция <i>«Инновационная пауза»⁷ в устойчивом росте</i> USA UK Италия

Рис. 2. Матрица соотношения роста TFP и ВВП

Судя по рис. 1 и 2. , в развитых странах наблюдается «Инновационная пауза», возникшая вследствие того, что интенсивность потока вторичных («улучшающих» - по Меншу⁸) инноваций, порожденных текущими базисными инновациями, существенно снизилась⁹, а новая базисная инновация еще не «созрела», что и явилось причиной мирового кризиса. Инновационная пауза предоставляет России новые возможности для уменьшения отставания от развитых стран, поскольку Запад вынужден искать новые технологии, а развивающиеся страны могут использовать его достижения. Судя по позиции на рис.1 Россия имеет все возможности для реализации модели догоняюще-прорывного экономического роста¹⁰, поскольку располагает факторами, отсутствовавшими в других развивающихся странах к моменту их экономического подъема. Это высокообразованное российское население, развитая система фундаментальных исследований. В России около 3500 тысяч организаций занимаются исследованиями и разработками¹¹. В 2005 году

⁷ Существенное сокращение притока технологических инноваций и чрезмерно оптимистические ожидания, порожденные длительным предшествующим периодом быстрого роста.

⁸ Теория экономического развития, ведет свое начало от Йозефа Шумпетера, Николая Кондратьева и Саймона Кузнецца. Среди многочисленных работ, продолжавших их идеи, отметим Mensh (1978) и Helpman (1998).

⁹ В.М. Полтерович Механизм глобального экономического кризиса и проблемы технологической модернизации. - Режим доступа: http://spkurdyumov.narod.ru/polterovich.htm#_ftn3

¹⁰ А.Г. Грязнова, Т В Чечелева . Экономическая теория: Учебник — М. Издательство «Экзамен». 2005. — 592 с. , 2005, С. 341

¹¹ Индикаторы науки. Статистический сборник. М.: ГУ-ВШЭ, 2012. с. 27, с.21, с.37

наибольшее количество патентов на изобретения получили Япония (300.6 тыс.), США (почти 150 тыс.), Германия (47.6 тыс.), Китай (40.8 тыс.), Южная Корея (32.5 тыс.), **Россия (17.4 тыс.¹²)**, Франция (11.4 тыс.), Великобритания (10.4 тыс.), Тайвань (4.9 тыс.) и Италия (3.7 тыс.). В России ныне работают 8,9% от общего числа ученых мира. По этому показателю Россия занимает четвертое место, уступая лишь США (22.8% научных сотрудников), Китаю (14.7%) и Японии (11.7%)¹³. Не оспариваются существенные достижения России в машиностроении (особенно в ВПК и освоении космоса).

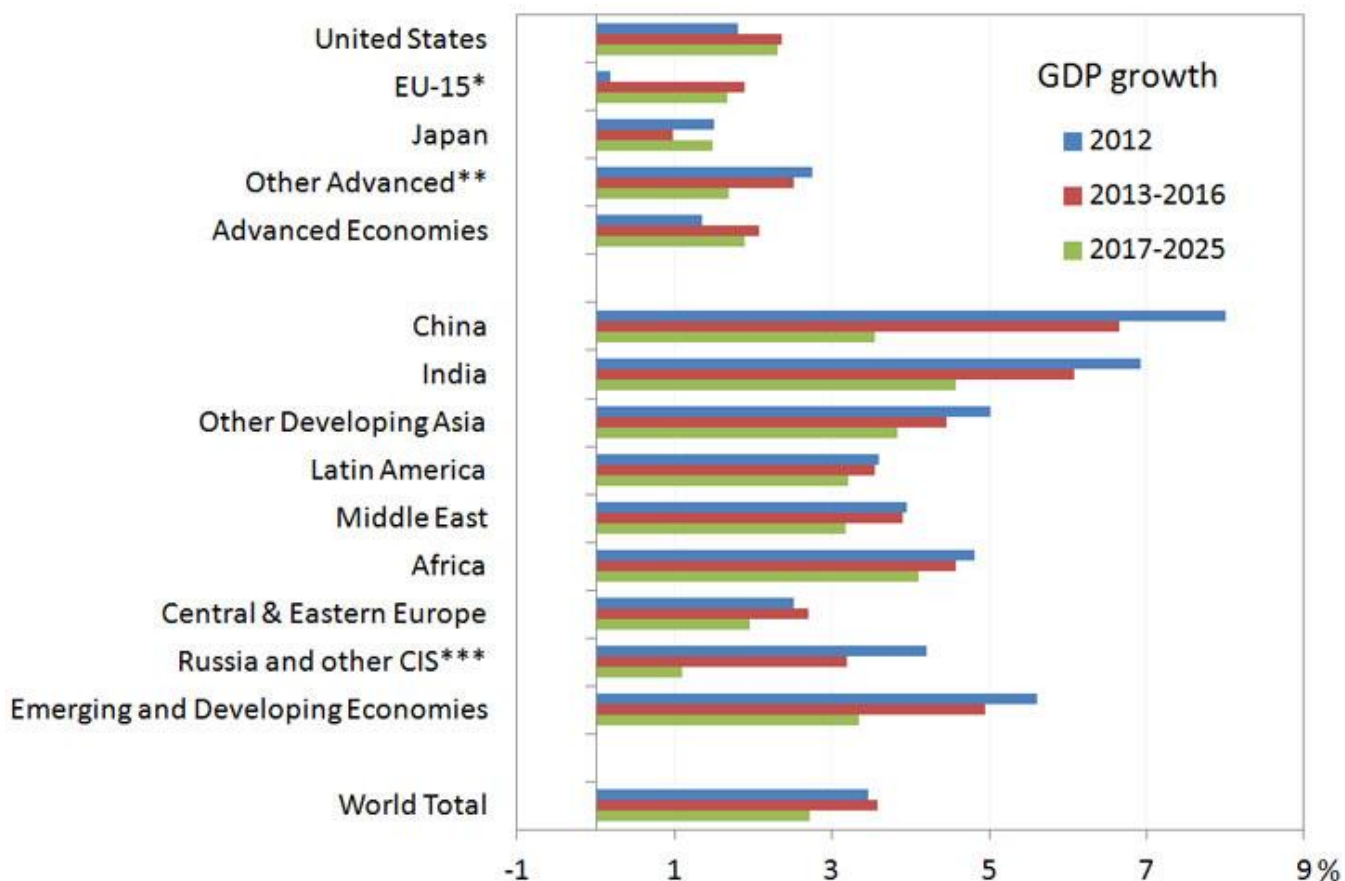
Суть догоняюще-прорывной модели состоит в одновременных локализации зарубежных современных технологий и прорыве в технологиях, опираясь на отечественный научно-технический потенциал. Естественно, что модель догоняюще-прорывного развития требует научного обоснования приоритетов модернизации, а также создания институциональных и инфраструктурных условий для увеличения, по выражению В.М.Полтеровича, «абсорбционной способности страны и создания системы разработки и реализации широкомасштабных проектов модернизации»¹⁴.

На рис. 3 представлен прогноз темпов экономического роста стран мира на 2012-2025, сделанный Conference Board (Нью-Йорк, США) в январе 2012 г.

¹² В соответствии с данными статистического сборника «Индикаторы науки», М.: ГУ-ВШЭ, 2012. с. 27, с.21, с.37, вы дано патентов на изобретения с указанием России в 2005 году – 23390 шт., а в 2010 – 30322 шт.

¹³ Кто сыграет первую скрипку в мировом научно-техническом прогрессе Источник: Washington Profile <http://www.inauka.ru/science/article65711.html>

¹⁴ В.М. Полтерович Механизм глобального экономического кризиса и проблемы технологической модернизации. http://spkurdyumov.narod.ru/polterovich.htm#_ftn3



*EU-15 refers to states that joined the European Union before 2004.

**Other advanced economies include Canada, Switzerland, Norway, Israel, Iceland, Cyprus, Korea, Australia, Taiwan Province of China, Hong Kong, Singapore, New Zealand and Malta.

***CIS is Commonwealth of Independent States which includes all former republics of the Soviet Union, excluding the Baltic states.

Source: The Conference Board Global Economic Outlook, January 2012.

Рис. 3. Прогноз темпов экономического роста стран мира по данным Conference Board (Нью-Йорк, США) ¹⁵

Судя по представленному прогнозу непринятие мер по повышению производительности экономики России, улучшению инфраструктурных и институциональных условий предпринимательской деятельности может негативно сказаться на темпах экономического роста, размере ВВП на душу населения и качестве жизни в стране.

Подтверждает значимость инфраструктурных инструментов промышленного роста на современном этапе выявленная нами эволюция доминирующих факторов роста в истории развития промышленного производства (таблица 1).

¹⁵ <http://www.conference-board.org/data/globaloutlook.cfm>

Эволюция факторов экономического роста

Эпоха	Экономика	Факторы экономического роста	Самыми богатыми в тот период были	Примечания	Модели экономического роста
I тысячелетие до н.э. - XIV в. н.э. Кочевой образ жизни	Ресурсная	<ul style="list-style-type: none"> • Климатические условия, • Демографические ресурсы 	Аттила, Чингисхан		
До конца XVII в Аграрная эпоха	Ресурсная	Земля	Землевладельцы, помещики		Предпосылки теории экономического роста - Ф.Кенэ (1694-1774) (утверждал, что в экономике решающую роль играет сельское хозяйство)
Индустриальная	XVIII в – 1950 гг. Ресурсная	<p>Материальные факторы:</p> <ul style="list-style-type: none"> • Ископаемые ресурсы • Капитал промышленный • Трудовые ресурсы • Динамика платежеспособного спроса (зависит от дохода) <p>Нематериальные факторы:</p> <ul style="list-style-type: none"> • Нормы сбережений 	<p>Джон Рокфеллер (1839—1937) — основатель компании Standard Oil, нефтяной магнат, первый долларовый миллиардер в истории человечества.</p> <p>Эндрю Карнеги</p>	<p>Промышленная революция увеличила мускульную силу человека</p> <p>Особенное значение имеют государственные инвестиции в инфраструктуру:</p> <p>информация,</p>	<p>Классические теории роста – А.Смит (1723-1790) (говорил, что производство играет решающую роль в экономике), Д.Рикардо (1772 – 1823) (говорил, что торговля играет решающую роль в экономике), К.Маркс (1818-1883), (доказал, что общественное производство состоит из производства средств производства и производства предметов потребления, выявил условия равновесия), Дж.С.Милль (1806 – 1873) (утверждал, что экономический рост достигается через прирост</p>

¹⁶ Составлена по материалам Википедии, Forbes.Дергачев В.А. Международные экономические отношения. Учебник для вузов, М.: ЮНИТИ-ДАНА, 2005. — 368 с. Британская энциклопедия, режим доступа: <http://www.answers.com/topic/economic-growth-2>.

		<ul style="list-style-type: none"> • Свободная торговля • Предпринимательские способности • Технологические знания • Факторы роста производительности труда (улучшение организации производства, повышение образования работников) 	<p>(1835-1919) – производство стали.</p> <p>Генри Форд (1863 — 1947) — американский промышленник, владелец заводов по производству автомобилей.</p>	<p>электроэнергия, шоссейные дороги, мосты, аэропорты, общественный транспорт, система водоочистки и т.д.</p> <p>Нередко замедление экономического роста объясняется недостатком инвестиций в ее развитие</p>	<p>богатства, обусловленного величиной имеющихся факторов производства и их производительностью)</p>
	1950 - 1980 гг. Инвестиционная	<p>Наличие финансового капитала</p> <p>Уровень мировой экономической активности и условия торговли</p> <p>Наличие институциональных структур и стабильности</p> <p>Наличие финансовых ресурсов</p> <p>Наличие человеческих ресурсов</p> <p>Размещение производительных сил</p> <p>Фискальная политика</p>	<p>Уоррен Баффет (1930-), самый богатый человек планеты 2008 года. Сфера инвестиций.</p>	<p>Капитал перестает быть привязанным к физическим активам</p>	<p>Кейнсианская теория роста – Кейнс Дж.М. (1883-1946)</p> <p>(рассматривал один фактор роста – накопление капитала; ввел понятие мультипликатора инвестиций, который показывает соотношение между ростом инвестиций с одной стороны, и ростом занятости и дохода – с другой; утверждал, что “государство должно оказывать свое руководящее влияние на склонность к потреблению, частично путем системы налогов, частично фиксированием нормы процента...”¹⁷.)</p> <p>Э.Хансен (1887-1975), Дж.М.Кларк (1884-1963)</p> <p>Дополнили концепцию мультипликатора принципом акселератора (процесс увеличения спроса на инвестиции вследствие роста продаж потребительских товаров);</p>

¹⁷ Кейнс Дж.М. Общая теория занятости, процента и денег. М., 1978. С . 452

	1980–2000 гг. Инновационная	НТП, Наличие человеческого капитала Совершенствование менеджмента (мотивационно-этические ценности)	Билл Гейтс (1955-), 1996 по 2007 год и в 2009 году самый богатый человек планеты. Сфера программного обеспечения	Понимание корпорации как совокупности ресурсов смещается к пониманию корпорации как совокупности знаний и идей ¹⁸ .	Неоклассическая теория роста - Р.Солоу (<i>род. 1924</i>) (решающую роль отводит технологическим, качественным изменениям. Рост зависит от экзогенных переменных.) <i>Пол Ромер (род. 1955) и Роберт Лукас мл. (род 1937)</i> (сформулировали теорию эндогенного роста с включением концепции человеческого капитала)
--	-----------------------------	---	--	--	---

¹⁸ Константинов Г.Н. Стратегический менеджмент. Концепции [Текст] : учебное пособие для слушателей программы МВА, обучающихся по специальностям «Общий и стратегический менеджмент» и «Финансы» / Г. Н. Константинов ; Гос. ун-т —Высшая школа экономики, Высшая школа менеджмента. — М.: Бизнес Элайнмент, 2009. — 239 с.

<p style="text-align: center;">Постиндустриальная</p>	<p style="text-align: center;">2000 - ...гг. Информационная</p>	<p>Инфраструктурный капитал Устранение ограничений в мировой торговле</p>	<p>Карлос Слим Элу (1940-), сфера телекоммуникаций. самый богатый человек планеты 2011, 2012 года</p>	<p>информационно-коммуникационные технологии стали важным техническим инструментом мышления, расширившим интеллектуальные возможности человека.</p>	<p>Неокейнсианская теория роста: распространение на долгосрочный период модели Кейнса, рассматривающей лишь депрессивную экономику в краткосрочном периоде. <i>Р. Харрод (1900-1978) и Е. Домар (1914-1997)</i> Динамическая модель экономического роста – модель неустойчивого равновесия (в фокусе фактор накопления капитала, создание рыночной инфраструктуры государством, снижение издержек производства в результате развития и совместного использования инфраструктуры: транспорта, связи) <i>П. Розентейн-Родан (1902-1985), Х. Лейбенштейн (1922-1994), Р. Нурксе</i> Теория большого толчка (Рост как следствие глубоких структурных изменений в экономике)</p> <ol style="list-style-type: none"> 1. Модель с простым внешним эффектом совокупного спроса и единственным равновесием 2. Модель с ростом заработной платы в промышленности 3. Модель с инвестициями в инфраструктуру <p>Институционализм - значимость структурных и институциональных особенностях реальной экономики. <i>Основоположник - Торстейн Веблен (1857-1929)</i> Утверждал, что человек по своей природе не рационален. <i>Гуннар Мюрдаль (1898—1987)</i> Существует тесная взаимозависимость экономических, социальных и структурных явлений. Инвестиции в приоритетные отрасли развивающихся стран не привели к повышению</p>
---	---	---	---	---	--

					<p>качества жизни населения. Индустриализация лишь способствовала усилению технологической зависимости, дезинтеграции экономики, росту коррупции и государственного бюрократизма.</p> <p><i>Теодор Шульц (1902-1998)</i></p> <p>Под институтами Т. Шульц понимает правила поведения, которые определяются довольно широко. Они включают и кредитно-денежные отношения, и организационные структуры, основанные на контрактах, кооперации и т.д., и права собственности, включая трудовое законодательство и формы человеческого капитала, а также материально-техническую инфраструктуру¹⁹.</p>
--	--	--	--	--	--

¹⁹ Агапова И.И.. История экономической мысли. Курс лекций. 1998

Итак, эволюцию факторов экономического роста можно представить как (рис. 4)



Рис. 4 Эволюция факторов экономического роста

Итак, изучение эволюции экономической мысли позволило нам сделать следующие выводы о роли инфраструктуры в современной экономике:

- **В контексте неокейнсианской теории:** В результате информационной революции возникает постиндустриальная экономика, базирующаяся на умственной силе человека, производящей интеллектуальный продукт. Она сопряжена с экономической глобализацией, виртуализацией и сетизацией моделей управления, сокращением времени на решение сложных производственных задач, изменением условий и содержания трудовой деятельности, ростом глобальной мобильности информации, капитала и квалифицированных кадров.

- **В контексте неоклассической теории:** Повышение эффективности использования ресурсов - одна из актуальных тем современных исследований. Необходимо не просто полное вовлечение ресурсов в экономический оборот, но и их эффективное размещение, сопряжение и утилизация. При этом требуется не только реальное использование растущего объема ресурсов, но также их эффективное распределение таким образом, чтобы получить максимальное количество полезной продукции. Кроме того необходимо ответить на вопрос как вызвать мультипликационный эффект в экономике современной России С чего начать? Как обеспечить взаимодействие мультипликатора и акселератора? С точки зрения экзогенного подхода - инфраструктура является одним из инструментов решения этой проблемы.

- **В аспекте институциональной теории:** Рыночная экономика предопределяет равенство возможностей, она опирается на свободу выбора, которая возможна лишь там и

тогда, где и когда обеспечены достаточные условия существования и удовлетворены основные потребности личности. С этих позиций развитая инфраструктура повышает доступность рынков, рыночных и административных услуг, повышает качество жизни, снижает уровень дефицита, монополизм и влияние бюрократии, облегчает миграцию трудовых ресурсов, возможность повышения образования. С другой стороны, неинституционалисты объясняют отрицательный экономический рост неэффективной институциональной средой, спекулятивными настроениями на рынках и «близорукостью инвестора», которая подразумевает что инвесторы в силу эффективности краткосрочных инвестиционных проектов считают их более предпочтительными, следовательно отказываются делать долгосрочные капиталовложения (в том числе и в инфраструктурные проекты)²⁰.

Факту положительного влияния инфраструктуры на повышение производительности и экономический рост в последние годы уделяется повышенное внимание. На рис. 6 нами систематизированы по предмету исследования самые известные работы в этой области за последние 20 лет.

Кроме того, в литературе можно условно выделить четыре подхода к измерению влияния общественного капитала на экономический рост 1. Наиболее распространенным подходом является метод производственной функции. 2. В так называемом поведенческом подходе, оценивается функция издержек или прибыли, в которую входит общественный капитал. Это позволяет использовать более гибкие функциональные формы и несколько лучше учитывать различные особенности общественного и частного капитала. 3. Введением всевозможных ограничений экономического характера с помощью VAR модели решаются проблемы каузальности (причинности) и эндогенности, связанные с первыми двумя подходами. 4. Окончательный альтернативный способ смоделировать эффект от государственных расходов на общественный капитал включает срезовой (cross-section) отраслевой регрессионный анализ инвестиционных расходов. Каждый подход имеет свои достоинства и собственный набор проблем.

²⁰ М.М. Расулов Проблема взаимосвязи эффективности экономической модели общества и социальных ожиданий // Вестник Челябинского государственного университета. 2010. № 5 (186). Экономика. Вып. 25. С. 40–45.



Рис 6. Эволюция предмета исследования влияния инфраструктурных факторов.

В эмпирических исследованиях влияния инфраструктуры на экономический рост чаще всего рассматривался один вид инфраструктуры. Например, телекоммуникации у Роллера и Вайвермана (2001) или транспортная инфраструктура у Ферналда (1999). Другие более широко рассматривали сферу инфраструктуры, но используя единственный индикатор ее влияния (например, плотность шоссе), сталкивались с наблюдаемой корреляцией между развитием видов инфраструктуры. В рамках линейной регрессии эта тесная связь между различными категориями инфраструктуры затрудняет получение достоверной оценки коэффициентов отдельных переменных, представляющих различные виды объектов инфраструктуры, по этой причине мы считаем целесообразным строить синтетические показатели, обобщающие различные аспекты инфраструктуры и ее качество, опираясь на труды Калдерон и Сервен (2005)²¹, Алесина и Перотти (1996) и Санчес-Роблес (1998).

Обозначим еще несколько проблем достоверной эмпирической оценки вклады инфраструктуры в экономический рост:

1. Поскольку услуги общественного капитала прямо не оплачиваются, возникает сложность в интерпретации коэффициентов эластичности a, b, c .

²¹ Cesar Calderon, Luis Serven. The Effects of Infrastructure Development on Growth and Income Distribution. World bank. Режим доступа: <http://books.google.ru>

2. Еще одна проблема связана с эконометрической причинностью, т.е. сокращение инвестиций в инфраструктурные активы приводит к снижению роста производства, или же снижение роста производства приводит к сокращению спроса на инфраструктуру? (Robert Eisner (1991)).

3. Эффективность любого сегмента инфраструктурной сети зависит от размера и конфигурации всей сети, и могут существовать взаимозависимость и взаимозаменяемость между сегментами, которые необходимо учитывать (Charles R. Hulten, 1996).

4. В отличие от производительного капитала, который гомогенизирован (однороден) под воздействием рыночных сил, политически управляемая инфраструктура может состоять как из коммерчески привлекательных, так и из социально значимых объектов, не имеющих рыночной ценности, кроме того полезность инфраструктуры дискретна, а не постепенна. Полезность плотины или моста построенных на 80% равна нулю. Поскольку спрос на услуги инфраструктуры обычно увеличивается постепенно, регулировать спрос и предложение в течение времени, трудно, если не сказать невозможно.

5. Большинство современных исследований экономического роста уделяют внимание важной роли фактора капитала. Тем не менее, они сосредоточены, главным образом, на инвестициях в новые активы, и сравнительно мало внимания уделяется эффективности использования существующих основных фондов. Это потенциально важное упущение, так как причиной экономической отсталости может быть именно неэффективное управление средствами производства. Если запасы капитала не используются эффективно, дополнительный капитал не может помочь в стимулировании экономического роста.

В этой связи мы определили четыре стратегии инвестирования в инфраструктуру для дальнейшего более подробного изучения (рис.7)

		Инвестиции в	
		Строительство	Обслуживание
Инфраструктура	Существующая	Стратегия модернизации, направленная на рост TFP	Традиционная оборонительная стратегия
	Новая	Стратегии реструктуризации экономики, оптимизации размещения ПС, направленная на рост ВВП	Стратегия создания рабочих мест, направленная на рост региональной конкурентоспособности

Рис.7. Стратегии инвестирования в инфраструктуру

Кроме позитивного влияния инфраструктуры на ВВП, выявлен также эффект инфраструктурного сглаживания неравенства среднего уровня доходов и качества жизни населения. Инфраструктура способствует присоединению бедного населения и неразвитых территорий к ядру деловой активности, общественным коммуникациям, что может поднять стоимость их активов и обеспечить прирост человеческого капитала, инфраструктура позволяет бизнесу получать дополнительные производственные возможности, снизить производственные и транзакционные издержки. Влияние инфраструктуры на экономический рост достигается через начальный период строительных работ: создаются рабочие места в строительстве и смежных отраслях. Инвестиции в инфраструктуру требуют технического обслуживания, это еще больше повышает количество создаваемых рабочих мест.

Эмпирические исследования о взаимосвязи между общественным капиталом и ростом по мнению Canning и Pedroni (1999) должны дать ответы на два важных вопроса. Во-первых, стимулирует ли экономический рост увеличение общественного капитала? Во-вторых, «политически релевантный» вопрос о капиталовложениях в инфраструктуру не, «каков эффект дополнительной инфраструктуры, считая все остальное постоянным?» но, «каков результирующий эффект большего количества инфраструктуры, при том, что строительство инфраструктуры отвлекает ресурсы от других направлений использования?» Другими словами, является ли существующий запас общественного капитала оптимальным? На эти вопросы мы планируем ответить в рамках нашего исследования в отношении России.

Прогнозы и перспективные оценки

Методы прогнозирования корпорации

Магистрантка гр. М-107, Вахитова Л.М.

Институт управления и территориального развития г. Казани

В настоящее время корпоративный сектор нуждается в четком формировании «картины» развития событий. Прогнозирование развития корпорации стало возможным благодаря многообразию существующих на данный момент методов прогнозирования. От того, насколько прогнозирование будет точным и своевременным, а также соответствовать поставленным проблемам, будут зависеть, в конечном счете, прибыли, получаемые предприятием. Что касается самих прогнозов, то они должны быть реалистичными, то есть их вероятность должна быть достаточно высока и соответствовать ресурсам предприятия. Для улучшения качества прогноза необходимо улучшить качество информации, необходимой при его разработке.

В мировой практике используется более двухсот методов прогнозирования, в отечественной же науке – не более двадцати.

В зависимости от вида используемой модели все методы прогнозирования можно подразделить на три большие группы (рис.1):

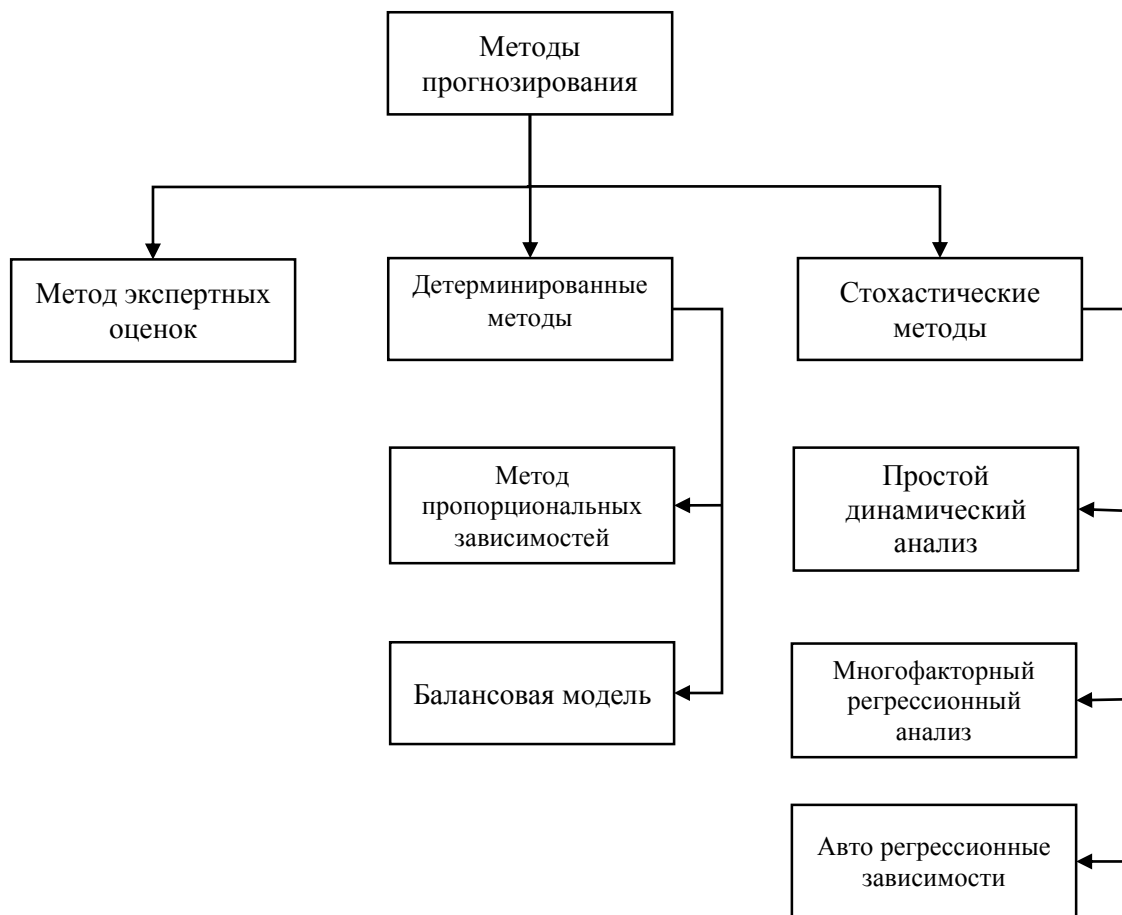


Рис.1 Классификация методов прогнозирования предприятия

Первая группа – это методы экспертных оценок, они предусматривают опрос экспертов, в результате которого полученные результаты обрабатываются с помощью инструментов статистики в экономике. Эти методы появились несколько тысячелетий назад, их принято считать самыми простыми и популярными. Методы экспертных оценок применяют в организациях и государственных учреждениях, чаще всего руководители финансового и производственного менеджмента. Отметим, что это способствует принятию решения самым быстрым образом. В качестве минуса можно выделить освобождения от ответственности руководителя за сделанный им прогноз.

Кроме того, методику экспертных оценок применяют и в аналитической деятельности, скажем для разработки весовых коэффициентов, пороговых значений контролируемых показателей и др.

Перейдем к следующей группе методов прогнозирования – стохастическим. Эти методы носят вероятностный характер прогноза, и точность его получения зависит от количества используемых данных. Стохастические методы принято считать самыми сложными по количеству используемых алгоритмов. Их применяют, к примеру, при исследовании тенденций изменения объема продаж с помощью анализа темпов роста показателей реализации. Результаты прогнозирования, полученные методами статистики, подвержены влиянию случайных колебаний данных, что может иногда приводить к серьезным просчетам.

В зависимости от используемых при прогнозировании факторов стохастические методы можно разделить на три основные подгруппы:

- 1) наличие временного ряда;
- 2) наличие пространственной совокупности;
- 3) наличие пространственно-временной совокупности.

Первая подгруппа стохастических методов встречается на практике чаще остальных. Прогнозирование в данном случае осуществляется разными путями, при этом могут использоваться динамический анализ и анализ с помощью авторегрессионных зависимостей.

Прогнозирование при помощи второй подгруппы - наличие пространственной совокупности, актуально в той ситуации, если данных о показателях нет либо имеется предположение о том, что его значение можно найти с помощью определенных факторов. Здесь будет уместен регрессионный анализ, представляющий собой распространение простого динамического анализа на многомерный случай.

Третья подгруппа – наличие пространственно-временной совокупности -имеет место быть в той ситуации:

а) когда ряды динамики недостаточны по длине для построения статистически значимых прогнозов;

б) аналитик имеет намерение учесть в прогнозе влияние факторов, различающихся по экономической природе и динамике.

Матрицы показателей могут послужить исходными данными, каждая из которых обычно представляет значение этих же показателей за разные промежутки времени.

Таблица 1

Отличительные особенности методов прогнозирования корпоративного сектора

Критерий Метод	Оценка иссле- ду- емых факторов	Обра- ботка число- вых данных	Высокая степень сложности	Субъек- тивная оценка анализа данных	Вторичный анализ факторов	Встреча- ются на практике чаще остальных	Не учитываются степень нагрузки и характер изменений в информации
Методы экспертных оценок	+			+			
Детермини- рованные методы		+			+		+
Стохастичес- кие методы		+	+			+	

И, наконец, мы переходим к третьей группе методов прогнозирования - детерминированным методам, для которых свойственно наличие функциональных и жестко детерминированных связей, когда каждому значению факторного признака соответствует вполне определенное неслучайное значение результативного признака. В качестве примера можно привести зависимости, реализованные в рамках известной модели факторного анализа фирмы Дюпон. Используя эту модель и подставляя в нее прогнозные значения различных факторов, например выручки от реализации, оборачиваемости активов, степени финансовой зависимости и других, можно рассчитать прогнозное значение одного из основных показателей эффективности - коэффициента рентабельности собственного капитала.

Другим весьма наглядным примером служит форма отчета о прибылях и убытках, представляющая собой табличную реализацию жестко детерминированной факторной модели, связывающей результативный признак (прибыль) с факторами (доход от реализации, уровень затрат, уровень налоговых ставок и др.). А что касается государственного финансового прогнозирования, здесь факторной моделью выступает взаимосвязь объема государственных доходов и налоговой базы или ставок процента.

Современные тенденции развития Татарстана

О состоянии высшего образования в Республике Татарстан

Мингазова Ю.Г., кандидат экономических наук, начальник аналитического отдела центра перспективного развития Казанского (Приволжского) федерального университета

Образование является одной из важнейших подсистем социальной сферы государства, обеспечивающей процесс получения человеком систематизированных знаний, умений и навыков с целью их эффективного использования в профессиональной деятельности.

Доля расходов консолидированного бюджета на образование в Республике Татарстан устойчиво составляет в последние годы 17-20%. Так, в 2010 году на развитие образования было направлено 33,5 млрд. руб., в 2011 году – свыше 37 млрд. руб.

Система высшего образования Республики Татарстан представлена большим количеством государственных и негосударственных высших учебных заведений. В республике действуют несколько конкурентоспособных в международном масштабе научных школ – по физике, химии, астрономии, медицине, математике. В настоящее время высшие учебные заведения расширяют свою сеть посредством увеличения набора специальностей и направлений и количества мест по уже имеющимся актуальным, востребованным рынком труда направлениям и специальностям.

Основу системы высшего профессионального образования в Республике Татарстан составляют Казанский (Приволжский) федеральный университет (К(П)ФУ), Казанский национальный исследовательский технический университет им. А.Н. Туполева (КНИТУ-КАИ) и Казанский национальный исследовательский технологический университет (КНИТУ).

В настоящее время в Казанском федеральном университете, созданном в 2009 году на базе Казанского государственного университета, в состав которого вошли Татарский государственный гуманитарно-педагогический университет, Елабужский государственный педагогический университет, Казанский государственный финансово-экономический институт, Камская государственная инженерно-экономическая академия и ее филиал в г. Чистополь, осуществляется образование по 226 программам бакалавриата, 176 программам специалитета, 100 направлениям магистратуры, а также по 57 программам среднего профессионального образования.

Казанский федеральный университет предлагает широкий набор программ дополнительного образования, среднего образования и довузовской подготовки, высшего профессионального образования на договорной основе, послевузовского образования специалистов. Университет имеет договора о сотрудничестве более чем с 90 университетами из 30 стран мира, в рамках которых реализуются студенческие и преподавательские обмены, языковые и научные стажировки, совместные исследовательские проекты, иные формы академической мобильности. В университете работает 21 международный центр, в том числе Информационный Центр Европейского Союза, Немецкий и Испанский центры образования и культуры, DAAD, кафедра ЮНЕСКО по евразийским исследованиям, Институт Конфуция, Центры корееведения, иранистики, Информационные центры HP, Microsoft, Cisco, официальные центры тестирования TOEFL, TestDaF, DELE, Cambridge ESOL и др. В 2012 году в КФУ открылся Поволжский международный центр исследований ЕС. Университет является членом Международной ассоциации университетов, Евразийской ассоциации университетов, Союза университетов за демократию.

Университет выпускает конкурентоспособных на мировом уровне специалистов по ряду отраслей физики, химии, биологии, математики, механики, информационных технологий, геофизики. На региональном уровне по направлениям исследований и подготовки специалистов, характерным для отечественных университетов, его образовательные программы являются конкурентоспособными, в ряде случаев – уникальными. В числе данных направлений могут быть названы астрономия, геология, экология, философия, религиоведение, международные отношения, классическая филология, история, журналистика, психология, востоковедение, практическая экономика, менеджмент и др. Педагогические кафедры университета являются ведущими центрами подготовки вузовских педагогов, специалистов в области иностранных языков, как западно-европейских, так и восточных. КФУ также является безусловным лидером в масштабах региона в области подготовки юридических кадров.

В ходе реорганизации Казанского федерального университета на базе Татарского государственного гуманитарно-педагогического университета (ТГГПУ) создан Институт филологии и искусств с включением в него филологического факультета, факультета татарской филологии и истории КФУ. В соответствии с Программой развития КФУ создан Институт экономики и управления, объединивший Казанский государственный финансово-экономический институт (КГФЭИ), экономический факультет КФУ и социально-экономический факультет ТГГПУ. В филиал Казанского федерального университета

преобразован Елабужский государственный педагогический университет (ЕГПУ). Присоединенные к КФУ ТГГПУ и ЕГПУ обладают значительным опытом подготовки педагогов для различных уровней системы общего образования, а КГФЭИ на высоком уровне ведет образовательную подготовку по специальностям в области экономики и финансов, на его базе действует известная в отечественной системе экономического образования бизнес-школа.

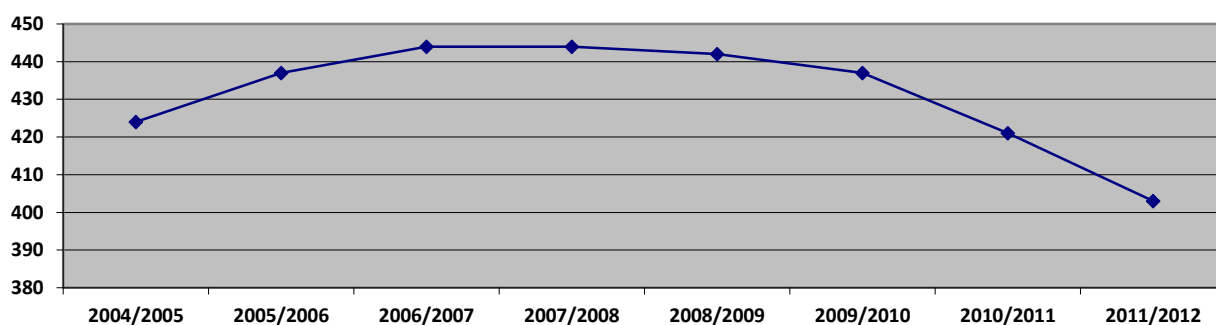
Казанский национальный исследовательский технологический университет (КНИТУ) на сегодняшний день является крупнейшим центром отечественного высшего технологического образования. Среди вузов отечественного химико-технологического профиля КНИТУ – лидер в области подготовки высококвалифицированных инженерных кадров. КНИТУ реализует более 160 направлений и специальностей подготовки, из них 86 – специальности высшего профессионального образования, 46 направлений бакалавриата, 29 направлений магистратуры. В вузе обучается более 26 тысяч студентов и аспирантов из России и зарубежных стран. КНИТУ – это 15 учебных и научно-исследовательских институтов (в том числе Государственный институт по проектированию химических промышленных предприятий «Союзхимпромпроект», Казанский НИИ каучуков специального назначения «Спецкаучук»), 3 филиала: Бугульминский (Республика Татарстан), Волжский (Республика Марий Эл), филиал в г. Кант (Кыргызстан); Казанский технологический колледж.

Казанский национальный исследовательский технический университет им. А.Н. Туполева (КНИТУ-КАИ) сегодня – крупный многоотраслевой учебно-научный комплекс. В составе научно-исследовательской части университета: НИИ физико-химических процессов, НИЦ проблем прочности, НИЦ прикладной радиоэлектроники, НИИ проблем Светомузыки, более 50 научно-исследовательских лабораторий и студенческих КБ, технопарк.

Государственные и муниципальные высшие учебные заведения

На начало 2011/12 учебного года в Республике Татарстан действовало 20 самостоятельное государственное высшее учебное заведение. Количество филиалов высших учебных заведений составило 29. Начиная с 1994 года, отмечался рост численности студентов. Однако в 2007 году он приостановился, и за последние четыре года наблюдалось снижение численности обучающихся в высших учебных заведениях (в 2010/2011 учебном году – на 3,4% по сравнению с прошлым годом, в 2011/2012 году – на 3,84%). На начало 2011/12 учебного года в государственных и муниципальных вузах республики обучалось 153,3 тыс. студентов (403 студента на 10 тыс. человек населения).

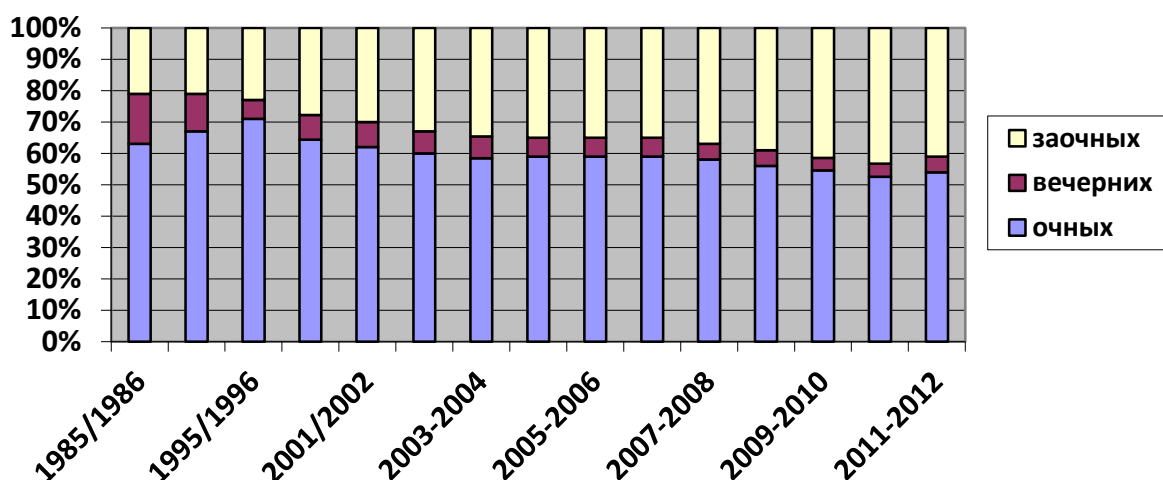
На 10 тыс. человек населения приходится студентов государственных и муниципальных вузов



Численность студентов на 10000 населения за 2011/2012 учебный год дана по оценке.

Начиная с 1997/1998 года и до 2010/2011 учебного года, в республике наблюдается устойчивая тенденция уменьшения удельного веса дневного обучения при одновременном росте доли заочного обучения. Так, доля студентов, обучающихся на очных отделениях, в 2010/2011 учебном году составила 50,5%, на заочных отделениях – 41,7%. Однако в 2011/2012 учебном году произошло увеличение доли студентов очных отделений до 53,9% и уменьшение доли студентов заочных отделений до 41%. Справочно: в 1985/1986 году аналогичные показатели составляли 63% и 21%.

Структура контингента студентов государственных ВУЗов по формам обучения



Структура контингента обучающихся в государственных вузах в разрезе групп специальностей и направлений подготовки на начало 2011/2012 учебного года выглядит следующим образом.

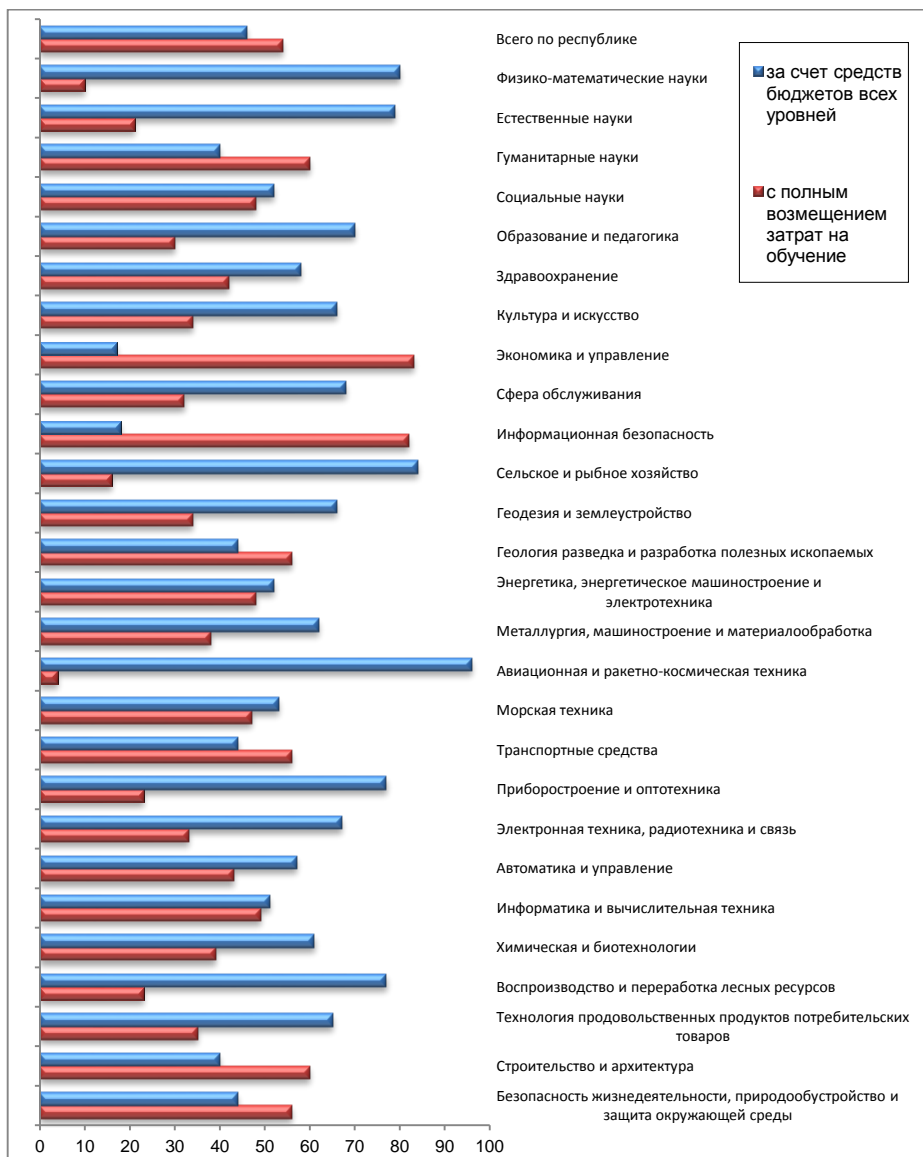
- экономика и управление – 27,11%;
- гуманитарные науки – 12,55%;
- образование и педагогика – 9,43%;
- энергетика, энергетическое машиностроение и электротехника – 7,26%;
- химическая и биотехнологии – 5,01%;
- строительство и архитектура – 4,73%;
- металлургия, машиностроение и материалообработка – 3,17%;
- информатика и вычислительная техника – 2,98%;
- сельское и рыбное хозяйство – 2,6%;
- здравоохранение – 2,54%;
- культура и искусство – 2,39%;
- технология продовольственных продуктов и потребительских товаров – 2,41%;
- геология разведка и разработка полезных ископаемых – 1,98%;
- транспортные средства – 1,94%;
- электронная техника, радиотехника и связь – 1,85%;
- естественные науки – 1,79%;
- автоматика и управление – 1,76%;

- физико-математические науки – 1,75%;
- безопасность жизнедеятельности, природообустройство и защита окружающей среды – 1,67%.
- сфера обслуживания – 1,33%;
- приборостроение и оптотехника – 0,9%;
- социальные науки – 0,85%;
- авиационная и ракетно-космическая техника – 0,79%;
- воспроизводство и переработка лесных ресурсов – 0,47%;
- информационная безопасность – 0,31%;
- геодезия и землеустройство – 0,26%;
- морская техника – 0,17%.

С полным возмещением затрат на обучение, на всех отделениях высших учебных заведений, обучаются 83,1 тыс. студентов, или 54,2%. По сравнению с 2010/11 учебным годом численность студентов, обучающихся с полным возмещением затрат на обучение, уменьшилась на 6,1 тыс. чел., или на 0,7%.

Распределение студентов государственных высших учебных заведений по видам средств, затрачиваемых на обучение

(в процентах от общей численности студентов соответствующей группы специальностей и направлений подготовки)



За последние десять лет число студентов из стран СНГ и других государств бывшего СССР, а также иностранных студентов увеличилось почти в три раза. Из общей численности студентов государственных вузов в 2011/2012 учебном году 1,07% приходилось на студентов из стран СНГ и других государств бывшего СССР (963 чел.), а также иностранных граждан (679 чел.). Для сравнения в 2010/2011 учебном году доля студентов из стран СНГ (514 чел.) и других государств бывшего СССР и иностранных граждан (599 чел.) составляла 0,7%, а в 2009/2010 учебном году – 0,62% при численности студентов из стран СНГ в 455 чел. и численности иностранных граждан в 568 чел.

В 2011/2012 учебном году в государственные высшие учебные заведения было зачислено 32,3 тыс. студентов.

В 2011 году государственными вузами выпущено 33,6 тыс. дипломированных специалистов высшей квалификации (в 2010 г. – 32,6 тыс., в 2009 г. – 31,5 тыс.), из них 19,3 тыс. окончили дневное отделение, 2 тыс. выпускников - вечернее, 12,1 тыс. – заочное.

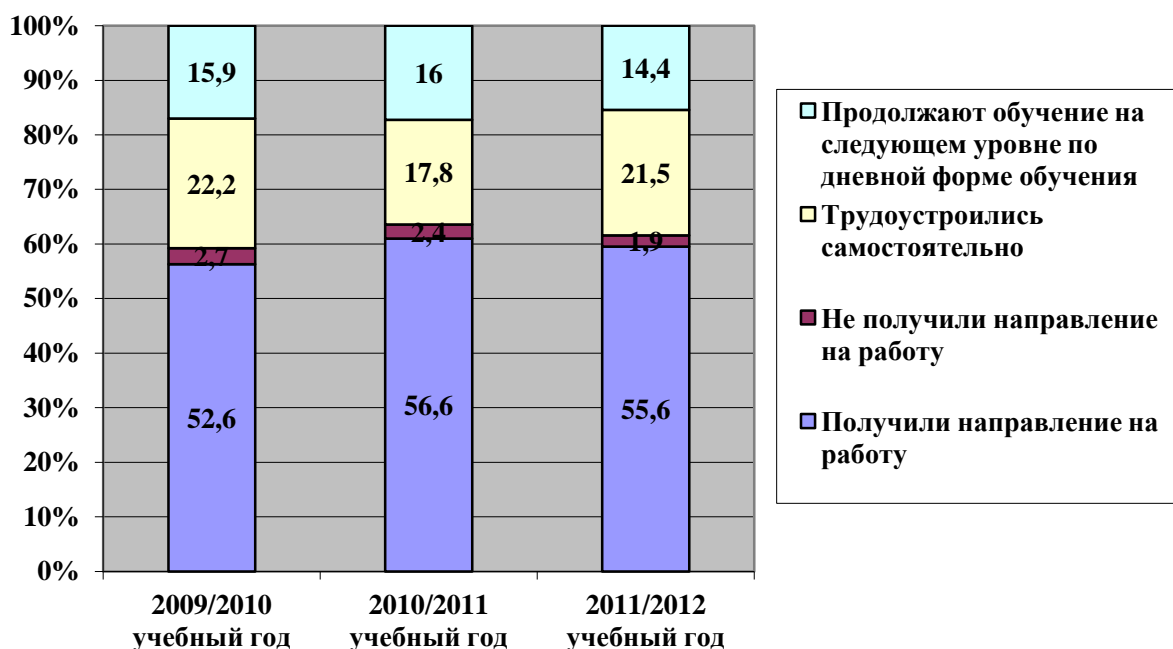
Количество выпускников дневного отделения в 2011 году (без учета обучавшихся с полным возмещением затрат на обучение) составило 11,1 тыс. человек, из них 6,1 тыс. (55,6%) получили направление на работу. Наиболее востребованными оказались выпускники, обучавшиеся по следующим специальностям:

- технология продовольственных продуктов и потребительских товаров – 90,4%;
- здравоохранение – 88%;
- геология разведка и разработка полезных ископаемых – 85,3;
- информационная безопасность – 80;
- воспроизводство и переработка лесных ресурсов – 73,8%;
- химическая и биотехнологии – 73,4%;
- сельское и рыбное хозяйство – 72,5%;
- металлургия, машиностроение и материалообработка – 71,2%;

Распределение на работу специалистов, окончивших дневные отделения государственных высших учебных заведений (без учета обучавшихся с полным возмещением затрат на обучение), представлено на диаграмме:

Выпуск специалистов дневной формы обучения

в государственных и муниципальных высших учебных заведениях (в % к итогу)



Численность штатного персонала в профессорско-преподавательском составе государственных высших учебных заведений в 2011/2012 учебном году составила 9,2 тыс. чел. Среди преподавателей удельный вес докторов наук в 2011/2012 учебном году составил 13,5%. По сравнению с прошлым годом данный показатель остался на том же уровне, а в 2009/2010 учебном году его значение составляло 12,8%. Доля кандидатов наук в рассматриваемом периоде осталась практически неизменной – 53% от общей численности штатного персонала.

Состояние материально-технической базы государственных высших учебных заведений характеризовалась следующими изменениями. Общая площадь учебно-лабораторных зданий высших учебных заведений увеличилась (в том числе за счет роста арендованных площадей) по сравнению с 2002 годом на 56% и составила на начало 2011 года 1262 тыс. кв.м. При этом обеспеченность указанными площадями в расчете на одного студента за рассматриваемый период выросла на 35% и составила 12,6 кв.м (для сравнения: аналогичный показатель по негосударственным вузам составил 19,8 кв.м). Число вузов за этот же период не практически изменилось (21 в 2001 году и 20 в 2011 году), число филиалов выросло с 11 до 27.

Негосударственные высшие учебные заведения

Все большее развитие получают негосударственные формы высших учебных заведений. В 2011/2012 учебном году в Республике Татарстан действовало 10 негосударственных высших учебных заведений и 28 филиалов (справочно: 2001/2002 учебном году – 8 негосударственных высших учебных заведений и 14 филиалов). Численность обучающихся в них составила 23,4% от общей численности студентов вузов Республики Татарстан (46,9 тыс. человек). В Казани расположены 7 негосударственных учреждений и 7 филиалов, в которых обучаются 27,8 тыс. студентов, или 59,3% от общего числа студентов негосударственных вузов Республики Татарстан. Самые крупные – Институт экономики, управления и права, Казанская академия социального образования и Академия управления «ТИСБИ».

Следует отметить положительную тенденцию сокращения с 2006 года приема в негосударственные вуза (на 57%). В 2011 году в негосударственные вузы были приняты 6,6 тыс. студентов, что на 23,5% меньше, чем в 2010 году. Из общей численности зачисленных студентов 12% имеют высшее образование, 41% имеют среднее (полное) образование, в том числе 27,6% получили в текущем году.

4,1% – получили в текущем году среднее (полное), начальное профессиональное или среднее профессиональное образование.

В негосударственных вузах наиболее распространено заочное обучение. На заочном отделении обучается подавляющая часть студентов – 81,6%, на дневном – 17,9%, на вечернем – 0,5%.

В негосударственных высших учебных заведениях предпочтение отдается следующим группам специальностей: экономики и управления (55,6% от общей численности обучающихся) и гуманитарно-социальным (31,5%).

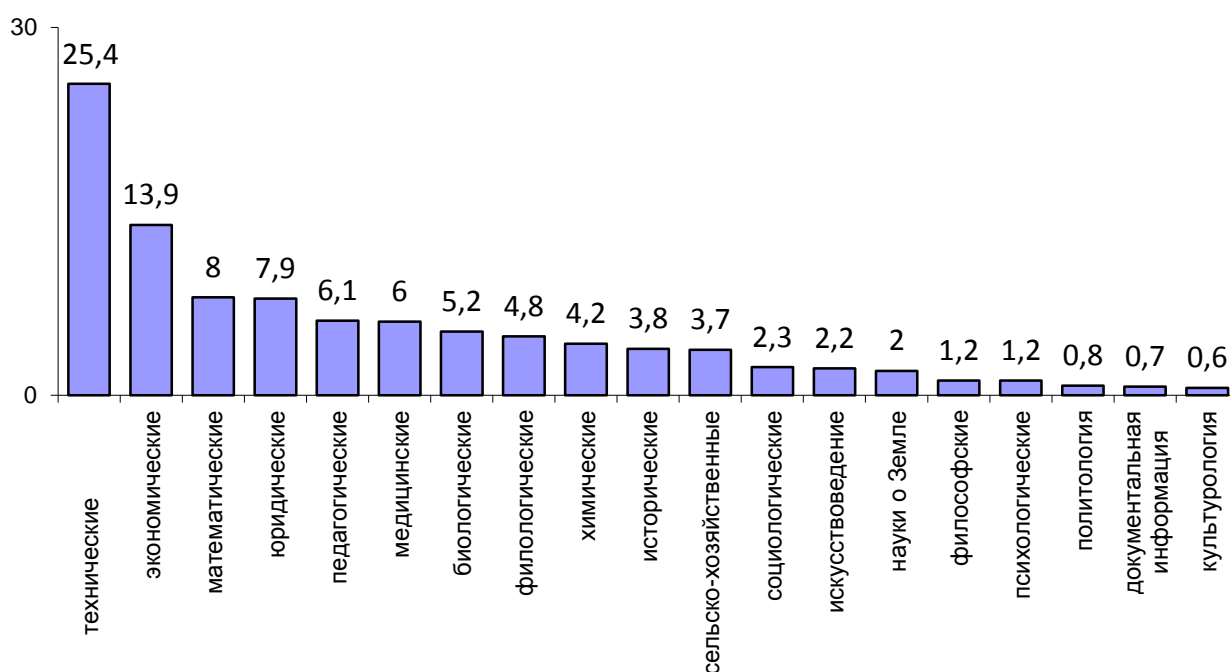
Общее число преподавателей в негосударственных вузах составило в 2011/2012 учебном году 1988 человек, что на 11% меньше, чем в 2010/2011 учебном году. Из них 28,3% работают на условиях штатного совместительства. На начало 2011/2012 учебного года 7,6% преподавателей от основного штатного персонала имели ученую степень доктора наук, 46% – кандидата наук.

Воспроизводство научных кадров.

В последнее время отмечаются положительные тенденции в воспроизводстве научных кадров. Численность обучающихся в аспирантуре в высших учебных заведениях и научных учреждениях достигла в 2011 году 4342 человек (справочно: в 2001 году - 2960 человек). Удельный вес закончивших аспирантуру с защитой в численности выпущенных аспирантов в среднем за последние десять лет составил 34,5%, в том числе в 2011 году – 33,3% (что выше, чем в среднем по России).

Распределение аспирантов по отраслям науки

(в % к общей численности аспирантов)



В развитии системы высшего профессионального образования Республики Татарстан в последние годы отмечаются следующие положительные тенденции. Увеличивается доля студентов, имеющих начальное и среднее профессиональное образование, а также имеющих уже одно высшее образование. Растет число инорегиональных студентов. Наблюдается рост конкурса на вступительных экзаменах в высшие учебные заведения. Расширяется материально-техническая база высших учебных заведений, приобретается современное учебно-исследовательское оборудование, создаются учебно-научно-инновационные комплексы, центры коллективного пользования, научно-образовательных центры. Увеличивается доля обучающихся на условиях полного возмещения затрат на обучение.

Высшие учебные заведения Республики Татарстан обладают уникальным набором характеристик:

– деятельность в ведущих республиканских вузах получивших международное признание научных школ (таких, как школа магнитного резонанса, химическая школа, биологическая школа и др.) является важным преимуществом, которое позволяет привлекать выдающихся исследователей и способствует интернационализации вузов;

– представленный в вузах республики широкий спектр базирующихся на фундаментальных и прикладных исследованиях специальностей и направлений естественнонаучного и гуманитарного циклов является надежной основой для мобилизации лучших практик проектного обучения;

– значительный опыт в области подготовки педагогических кадров является позитивным фактором для решения задач модернизации образования в округе;

– тесное сотрудничество и развитые связи вузов с региональными, российскими и мировыми академическими исследовательскими центрами играют заметную роль в развитии широкого сетевого взаимодействия с ведущими научными центрами;

– разветвлённые международные связи КФУ, его прочные позиции и высокий авторитет в научных сообществах и культурных стратах восточных стран представляют собой ценный ресурс для продуктивного взаимодействия со странами Центральной Азии и исламского Востока;

– положение Казанского федерального университета как ведущего или единственного научно-образовательного центра Поволжья по ряду направлений (химия, физика, астрономия, биология, геология, филология, философия, ряд разделов математики, другие направления) будет способствовать привлечению контингента обучающихся высокого качества.

Важнейшими задачами системы высшего профессионального образования Республики Татарстан являются:

1. Реализация инновационных образовательных программ высшего, послевузовского и дополнительного профессионального образования и поддержка системной модернизации высшего и послевузовского профессионального образования регионов Приволжского федерального округа.

2. Выполнение фундаментальных и прикладных научных исследований по широкому спектру наук, а также доведение результатов интеллектуальной деятельности до практического применения на основе интеграции науки, образования и производства.

3. Удовлетворение потребностей формирующейся инновационной экономики округа в кадрах, конкурентоспособных на глобальном рынке знаний и технологий, а также обеспечение научных, технических и технологических решений комплексных задач территориального развития и реализации крупных программ социально-экономического развития.

Индекс социальных настроений татарстанцев

Полина Ермолаева, заведующая отделом качественных исследований ЦПЭИ АН РТ

Елена Носкова, научный сотрудник ЦПЭИ АН РТ

В рамках проекта «Изучение общественного мнения по оценке населением социально-экономического положения Республики Татарстан», проведенного по заказу ЦЭСИ КМ Республики Татарстан, специалистами Центра перспективных экономических исследований Академии Наук Республики Татарстан и Казанского федерального университета был измерен индекс социальных настроений (далее – ИСН) татарстанцев.

В исследовании нами была применена методика построения ИСН, разработанная коллективом Левада-Центра, как наиболее комплексная и надежная, основанная на многолетнем опыте проведения подобных исследований. Преимуществами такого подхода к построению ИСН является, во-первых, участие населения в комплексной оценке различных сторон жизни общества для выработки эффективной социальной политики, анализа общественностью социальных последствий принятых политической элитой решений. Во-вторых, простота методики построения таких индексов позволяет разным целевым группам (властным структурам, бизнес-сообществу, академическому сектору и т.д.) обращаться к результатам подобных исследований для получения актуальной информации о состоянии дел в республике. В-третьих, индексы социальных настроений обладают прогностическим потенциалом, т.е. динамика таких индексов позволяет прогнозировать экономическое, социально-политическое поведение людей в краткосрочном периоде (2-4 месяца).

Методом исследования стал метод массового опроса населения Республики Татарстан по многоступенчатой стратифицированной случайной выборке (n=1200) в ноябре 2012 года.

Для построения данного индекса мы использовали 12 вопросов, которые нацелены на выделение положительных или отрицательных оценок текущей и будущей ситуации на личностном и общественном уровнях.

На первом этапе расчетов индекса строятся индивидуальные индексы по распределениям ответов населения на каждый вопрос. Они отражают разницу положительных и отрицательных ответов (в процентах, %) на отдельные вопросы – индикаторы, учитываемые при расчетах сводного индекса. К этой разнице прибавляется 100, чтобы избежать отрицательных ответов. Совокупный индекс ИСН рассчитывается как

средняя арифметическая из индивидуальных индексов. Таким образом, ИСН изменяется в интервале от 0 до 200, причем значения индекса менее 100 означают преобладание отрицательных оценок

Любопытно - наибольшее значение имеют индексы личного благополучия («В последние дни у меня прекрасное настроение» – 119,6; «За последний год моя жизнь, жизнь моей семьи стала значительно лучше» – 114,0) (Рисунок 1).

Наименьшее значение (менее 100) получили индексы оценки текущего положения экономической и политической жизни страны («я считаю, что экономическое положение Республики Татарстан очень хорошее» – 89,7; «мне кажется, что политическая обстановка в Республике Татарстан благополучная» – 94,2), а также ожидания татарстанцев в отношении политической и экономической жизни республики («в ближайшие месяцы в политическом плане Республику Татарстан ожидает значительное улучшение ситуации» – 97,9; «в ближайшие месяцы экономика Республики Татарстан значительно улучшится» – 92,5).

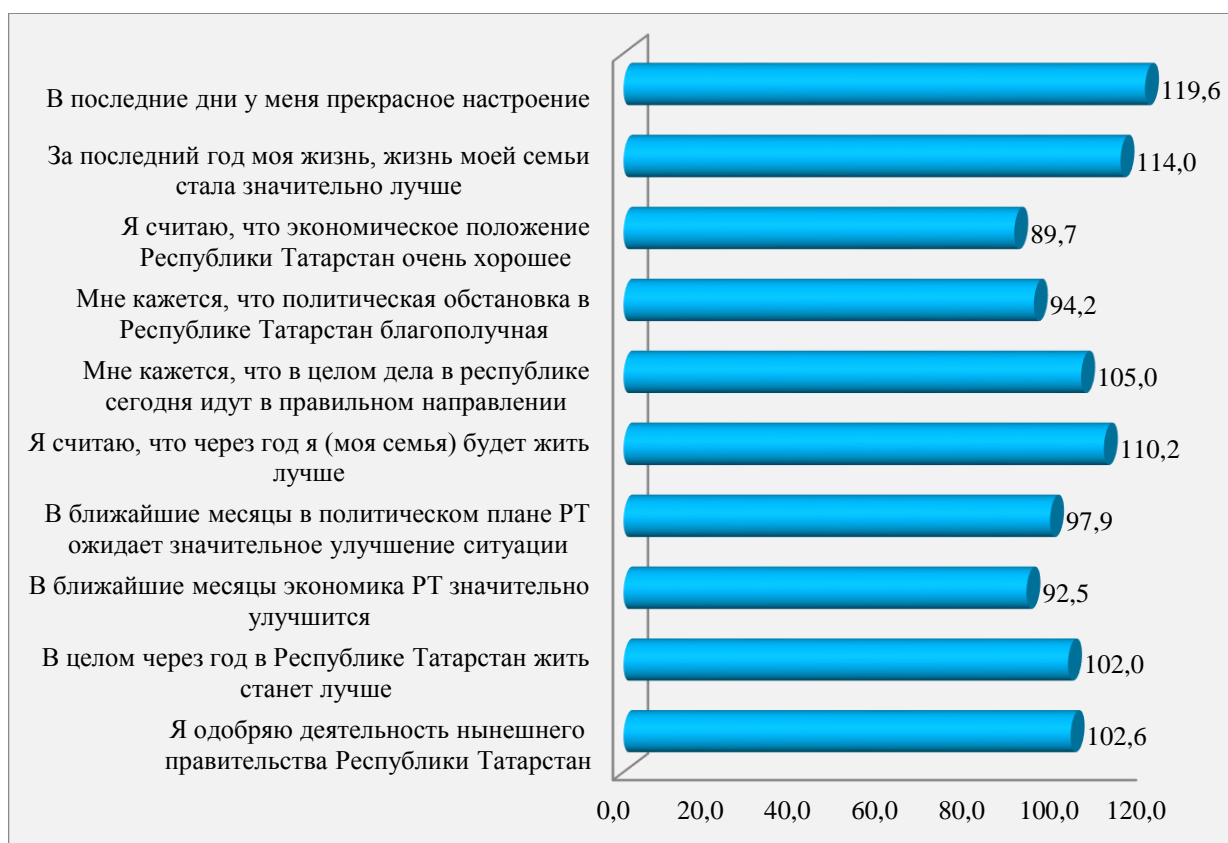


Рисунок 1. Индивидуальные индексы социальных настроений для городского и сельского населения Республики Татарстан

Далее, мы построили четыре частных индекса.

- Индекс текущего личного положения, отражающий субъективные оценки материального положения семей татарстанцев;
- Индекс текущего положения страны, объединяющий оценки экономического и политического положения страны в целом;
- Индекс ожиданий, отражающий представления людей о своём личном ближайшем будущем и будущем страны;
- Индекс оценки власти, отражающий уровень одобрения деятельности государственной власти в республики.

Наибольшее значение среди татарстанцев получил индекс текущего личного положения (116,8). Наименьшее значение - индекс текущего положения республики (96,3). Это говорит о том, что личное материальное положение татарстанцы оценивают положительно, вместе с тем они неуверенно смотрят в будущее, им сложно строить долгосрочное планирование (Рисунок 2).

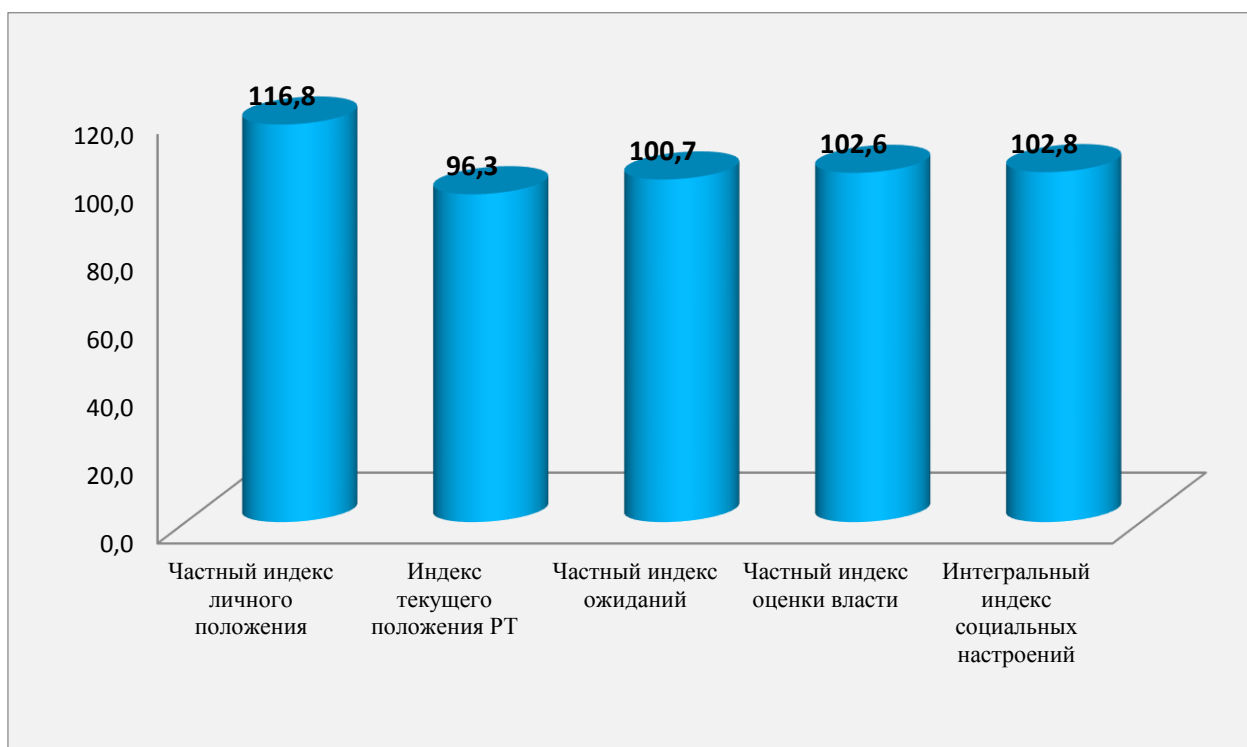


Рисунок 2. Частные и интегральный индексы социальных настроений населения Республики Татарстан

Также был построен интегральный (сводный) индекс социальных настроений татарстанцев, который оказался равен 102,8, что свидетельствует об общем незначительном превышении положительных оценок над отрицательными (учитывая, что максимальный балл равен 200).

По данным общероссийского опроса, проведенного нами в августе 2012 года, среди россиян данный показатель оказался более чем на 10 пунктов ниже и составил 91,1.²² Кроме этого татарстанцы в больше степени, чем жителей всей России доверяют политическим и экономическим институтам, а также демонстрируют более позитивные ожидания от будущего (Рисунок 3).

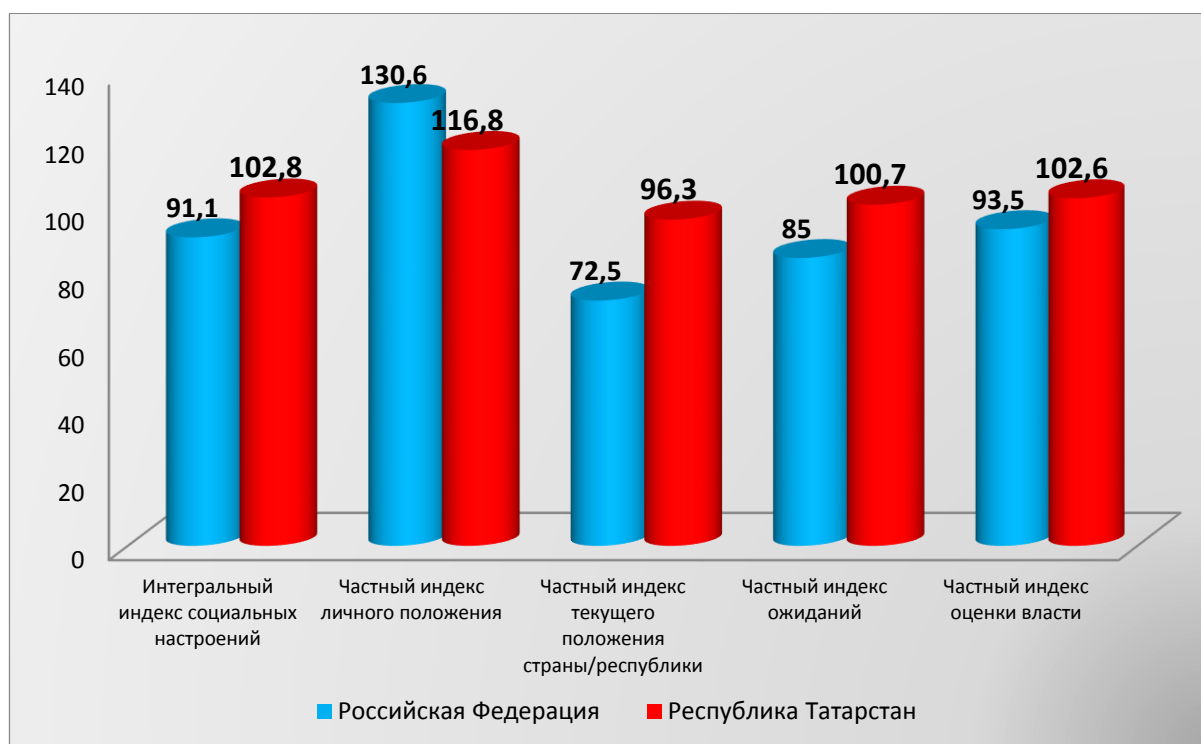


Рисунок 3. Частные и интегральный индексы социальных настроений населения Российской Федерации и Республики Татарстан

Эти данные свидетельствуют о том, что при схожем тренде частных индексов: наивысшее значение в обоих случаях имеет частный индекс личного положения, наименьшее – частный индекс текущего положения России / Республики Татарстан, татарстанцы по сравнению с жителями всей России имеют более высокий уровень социальных настроений и более оптимистичны в своих прогнозах будущего республики.

²² Исследование в рамках проекта «Анализ влияния политических новостей на молодежную радио-аудиторию» по заказу Управления делами Президента РФ. Методом исследования стал метод массового опроса населения Российской Федерации по многоступенчатой стратифицированной случайной выборке (n=1600) в августе 2012 года.

Стратегии развития территорий, урбанистика

Деловая активность предпринимателей в муниципальном образовании поселок Пангоды Надымского района.

Сафиуллин Марат Рашитович д.э.н., проф., директор ЦПЭИ АН РТ,
Фазлыев Алексей Александрович заместитель директора ЦПЭИ АН РТ,
Шакирова Алина Ильдаровна научный сотрудник ЦПЭИ АН РТ,
Прыгунова Мария Игоревна научный сотрудник ЦПЭИ АН РТ.

В настоящее время в муниципальном образовании поселок Пангоды ведется активная работа по разработке Программы социально-экономического развития поселка на 2013-2017 годы.

Благодаря слаженной работы Администрации муниципального образования поселок Пангоды, эффективному управлению муниципальными финансами, привлечению в местный бюджет дополнительных средств и их рациональному использованию поселок значительно преобразился: инфраструктура стала более развитой, заметно улучшилось качество жизни населения.

Жилой фонд муниципального образования находится в достаточно хорошем состоянии, если проводить сравнение по муниципальному образованию Надымский район. Немаловажно упомянуть, что это заслуга местного самоуправления которые большое внимание уделяют вопросам капитального ремонта действующего жилого фонда и восстановлению ветхого жилья.

«Общая площадь отремонтированных многоквартирных домов за этот период составила более 107 тысяч м²– это 45% от общего количества многоквартирных домов с разнородной структурой собственности. За период 2012 года капитально отремонтировано 39 домов, в том числе 2 многоэтажных дома, 23 дома в деревянном исполнении и вся первая линия домов по улице Береговая из 8-ми двухквартирных домов. По программе «Капитальный ремонт муниципального жилищного фонда на территории муниципального образования поселок Пангоды на 2011-2013 годы» отремонтировано два многоквартирных дома: улица Набережная, дом 4 и вагон-городок «Таежный» дом № 620, а так же три муниципальных квартиры», - отметил в своем Докладе о результатах деятельности органов местного самоуправления в 2012 году глава муниципального образования поселок Пангоды Юрий Кузнецов.

Органы местного самоуправления поселка Пангоды уделяют огромное внимание формированию материально-технической базы для развития спорта и культуры. В муниципальном тренажерном зале по улице Энергетиков полностью обновлен спортивный инвентарь и оборудование. С 2012 года за счет средств местного бюджета обеспечивается финансирование выездных культурных и спортивных мероприятий. Активность молодого поколения и его небезучастность в жизни поселка доказывают многочисленные заслуги молодых пангодинцев, занявших призовые места в спортивных и культурных мероприятиях.

Необходимо отметить, что в последние годы наблюдается повышение уровня социальной активности не только среди молодежи, но и в бизнесе. Малое и среднее предпринимательство занимает десятую долю в экономике муниципального образования. Однако степень влияния малого и среднего бизнеса на уровень жизни населения очень значительна и продолжает возрастать. Стоит отметить, что в последние годы наблюдается повышение уровня социальной активности среди молодежи и в сфере малого и среднего предпринимательства. Предприниматели осуществляют свою деятельность не только в сферах строительства, торговли и бытовых услуг, но и вкладывают инвестиционный капитал в объекты социальной экономики. В торговом центре «Олимп» открыта детская комната-аттракцион, состоящая из двух игровых зон, а на четвертом этаже торгового центра в начале этого года начали работать детские игровые автоматы, кафе и аттракцион – 5D.

Однако в инфраструктуре поселка Пангоды есть еще узкие места, которые необходимо развивать. Например, существует нехватка в области услуг нотариуса, других юридических услуг. А также является приоритетным строительство и развитие таких объектов малого с среднего предпринимательства, как банный комплекс, прачечная и химчистка, школа молодых мам, гостиница для спортсменов зимнего спидвея и туристов, парк отдыха в зоне озера, автокемпинг для дальнобойщиков, заводы по переработке твердых бытовых и промышленных отходов.

Для реализации некоторых значимых проектов и стимулирования как начинающих, так и развивающихся предпринимателей решено создать Некоммерческую организацию по финансовой поддержке малого и среднего предпринимательства, деятельность которой будет направлена на реализацию следующих мероприятий:

- предоставление грантов начинающим малым и средним предприятиям на создание собственного дела;
- субсидирование части затрат субъектов малого и среднего предпринимательства, связанных с уплатой первого взноса при заключении договора лизинга оборудования;

- субсидирование части затрат субъектам малого и среднего предпринимательства, связанных с приобретением оборудования в целях создания и (или) развития и (или) модернизации производства товаров (работ, услуг);

- предоставление муниципального имущества во владение и (или) пользование на долгосрочной основе по льготным ставкам арендной платы субъектам малого и среднего предпринимательства организациям, образующим их инфраструктуру;

- организация конкурса инновационных проектов в сфере малого предпринимательства с условием предоставления последующих льгот победителям (частичная компенсация банковских кредитов, предоставление муниципальных гарантий по кредитам).

Все эти меры позволят инициативным молодым людям, а также уже развивающим свое дело предпринимателям поселка Пангоды реализовать идеи в жизнь.

Конкурентные преимущества муниципального образования поселок Пангоды в сфере жилищно-коммунального хозяйства

Сафиуллин Марат Рашитович д.э.н., проф., директор ЦПЭИ АН РТ,
Фазлыев Алексей Александрович заместитель директора ЦПЭИ АН РТ,
Шакирова Алина Ильдаровна научный сотрудник ЦПЭИ АН РТ,
Прыгунова Мария Игоревна научный сотрудник ЦПЭИ АН РТ.

В 2011 году в отчете Главы муниципального образования поселок Пангоды о результатах деятельности органов местного самоуправления за 2011 год, утвержденном решением Собрания депутатов муниципального образования поселок Пангоды от 26 апреля 2012 года № 220, была обозначена необходимость разработки Концепции социально-экономического развития муниципального образования поселок Пангоды на долгосрочную перспективу (далее – Концепция развития). В августе 2012 года был объявлен открытый конкурс на выполнение научно-исследовательской работы по теме: «Разработка проекта Концепции социально-экономического развития муниципального образования поселок Пангоды до 2020 года и Программы социально-экономического развития муниципального образования поселок Пангоды на 2013-2017 годы (на основе Концепции развития)».

Основным направлением долгосрочного развития поселка Пангоды на 2020 года, как для всего Ямало-Ненецкого автономного округа, является повышение уровня жизни и обеспечение социальной поддержки населения. В ежегодном докладе Губернатора Ямало-Ненецкого автономного округа Д.Н.Кобылкин в 2012 году обозначил: «По данным социологических исследований, 72% жителей округа против того, чтобы Ямал развивался вахтовым методом. Поэтому строительство жилья еще долго будет оставаться нашим приоритетом. Мы должны приложить максимум усилий для того, чтобы Ямал стал территорией, комфортной для проживания. За три года мы ввели в эксплуатацию около 500 тыс. квадратных метров жилья, из них треть сдаём в этом году. Это на 27% больше, чем год назад». Как было отмечено реализация данного направления предполагает:

- создание условий для развития жилищного сектора и повышения уровня обеспеченности населения жильем через развитие эффективного рынка жилья, финансовых механизмов, обеспечивающих доступность приобретения жилья для граждан с различной платежеспособностью;

- развитие жилищного строительства;

- создание условий для приведения жилищного фонда и коммунальной

инфраструктуры в соответствие с характерными для капитального строительства стандартами качества, обеспечивающих повышение уровня благоустройства жилья и комфортные условия проживания;

- в целях повышения социально-правовой поддержки населения, улучшения положения социально-незащищенных групп населения создание МУП «Центр Социально-правовой помощи» в функции которого входило бы информирование граждан поселка по вопросам социально-правового характера, консалтинговая деятельность и т.д.

Разработчиками было отмечено, что в поселке Пангоды работа по долгосрочному планированию и прогнозированию началась ещё ранее. Так, в 2011 году Администрация муниципального образования поселок Пангоды совместно с ООО «Лекс-Системы Управления» разработали Программу комплексного развития систем коммунальной инфраструктуры муниципального образования поселок Пангоды на 2011-2020 годы, которая предусматривает значительный объём финансирования за счет бюджетных и не бюджетных источников, который будет направлен на модернизацию, реконструкцию и новое строительство коммунальных систем. Программа является базовым документом для разработки инвестиционных программ организаций коммунального комплекса и муниципальных целевых программ на среднесрочную и долгосрочную перспективу.

Также стоит отметить, что 70% расходной части местного бюджета на конец 2012 года были направлены на решение вопросов в жилищно-коммунальном секторе экономики, в сфере благоустройства, транспорта и дорожного хозяйства.

В поселке Пангоды успешно действуют муниципальные долгосрочные целевые программы «Проведение капитального ремонта многоквартирных домов, расположенных на территории муниципального образования поселок Пангоды на 2011-2013 годы», «Капитальный ремонт муниципального жилищного фонда на территории муниципального образования поселок Пангоды на 2011-2013 годы», «Развитие и модернизация коммунальной инфраструктуры муниципального образования поселок Пангоды на 2012-2014 годы», «Обеспечение земельных участков коммунальной инфраструктурой в целях жилищного строительства на территории муниципального образования поселок Пангоды на 2011-2015 годы».

Наибольший объем финансирования в сумме 322 миллионов 058 тысяч рублей был выделен на реализацию адресной муниципальной долгосрочной целевой программы «Проведение капитального ремонта многоквартирных домов, расположенных на территории муниципального образования поселок Пангоды на 2011-2013 годы». Этот проект внедрен в 2010 году и за три года его реализации в поселке капитально

отремонтировано 104 дома. В процессе капитального ремонта многоквартирных домов устанавливаются приборы учета воды и тепловой энергии, что положительно влияет на энергосбережение и повышает энергоэффективность жилищного фонда.

Активно работает муниципальная долгосрочная целевая программа «Переселение граждан из ветхого и аварийного жилищного фонда, признанного непригодным для проживания и подлежащим сносу на территории муниципального образования поселок Пангоды на 2011-2015 гг.», ведется работа по улучшению жилищных условий граждан, проживающих в домах, непригодных для постоянного проживания, а также в вагон - городках, домах и коттеджах в деревянном исполнении с высокой степенью износа и поэтапной ликвидации ветхого и аварийного жилищного фонда на территории муниципального образования.

В прогнозный перечень жилых помещений, подлежащих расселению в рамках программы, включены 65 жилых объекта, расположенных на территории муниципального образования общей площадью – 21360,7 кв.м.

В целях улучшения жилищных условий граждан, состоящих в списках нуждающихся, в VIII микрорайоне поселка Пангоды ведется строительство 60-ти квартирного жилого дома.

В 2011 году 66 молодых семей, проживающих в поселке, в рамках окружной подпрограммы «Улучшение жилищных условий граждан, проживающих в ЯНАО» получили социальные выплаты, 44 семьям работников бюджетных учреждений и организаций предоставлены жилые помещения (квартиры, комнаты) из специализированного жилищного фонда муниципального образования.

Глава муниципального образования поселок Пангоды Юрий Петрович Кузнецов делает все для того, чтобы повысить качество жизни населения и уделяет достойное внимание проблемам жилищно-коммунального хозяйства.

Также в муниципальном образовании поселок Пангоды разработана инвестиционная программа Надымского филиала ООО «Газпром энерго» по развитию системы теплоснабжения муниципального образования поселок Пангоды на 2013 – 2017 годы в сумме 114,05 млн. руб., направленная на улучшение качества и надежности оказания услуг теплоснабжения и горячего водоснабжения, которая позволит сократить долю удельного веса сетей, нуждающихся в замене на 1,9%.

Для продолжения эффективной политики местного самоуправления в рамках Концепции развития включены мероприятия по развитию программ жилищного строительства; разработка подпрограмм «Арендное жилье». Анализ опыта ряда

зарубежных стран, таких как Австрия, Англия, США, Швейцария и других, показал, что данная практика успешно зарекомендовала себя, как один из самых эффективных инструментов управления миграционной политикой.

Например, в США доля арендного жилья на протяжении последних 10 лет колеблется в коридоре от 30 до 32 % от всего жилого фонда.

Министерством регионального развития Российской Федерации, начиная с 2010 года, активно внедряется на региональном уровне подпрограммы «Арендное жилье» в рамках федеральной целевой программы «Развитие жилищного строительства» для расширения числа возможных участников жилищного строительства и для расширения обеспеченностью жильем граждан.

В рамках данной Концепции предлагается разработать подобную программу в муниципальном образовании поселок Пангоды.

Цель внедрения программы:

- обеспечить качественным жильем работников предприятий - повысить мобильность населения;
- создать условия для привлечения в субъект дефицитных для муниципальных образований специалистов;
- обеспечить достойный уровень проживания социально незащищенным слоям общества, в т.ч. обеспечить социальный наем для очередников;
- оказать поддержку в предоставлении жилья гражданам РФ, в том числе молодым семьям, которые не могут позволить себе первоначальный взнос по ипотеке и не подпадают под программу «Молодая семья»;
- стимулировать развитие инженерной, социальной, транспортной инфраструктуры;
- создать цивилизованный рынок арендного жилья.

Схема реализации проекта:

- предоставление земельного участка в аренду через аукцион с ограничением использования;
- строительство арендного фонда (банки готовы предоставить кредит до 70% стоимости строительства на срок до двух лет под 10-11% годовых);
- привлечение финансирования и рефинансирование кредита в ОАО «АИЖК» на срок до 20 лет под 10-11% годовых;

- эксплуатация жилого фонда в соответствии с законодательством в части арендного жилья – определение максимальных ставок для разных категорий граждан, контроль за эксплуатацией арендного фонда, защита прав арендаторов.

Еще одним мероприятием предложенным в рамках Концепции развития является создание единой информационной системы по контролю в сфере ЖКХ. В муниципальном образовании поселок Пангоды планируется организовать работу в полном объеме Единого расчетно-информационного центра (далее ЕРИЦ) в 2013-2014 годах.

Также планируется в рамках реализации Федерального закона от 27 июля 2010 года № 210-ФЗ «Об организации предоставления государственных и муниципальных услуг» создание многофункционального центра по организации предоставления услуг (далее МФЦ).

МФЦ создается в целях: повышения качества предоставляемых государственных и муниципальных услуг, упрощения процедуры получения заявителями услуг, сокращения сроков получения услуг наряду с сокращением количества предоставляемых документов, повышения уровня информированности заявителей по порядку предоставления государственных и муниципальных услуг.

Сотрудники МФЦ будут предоставлять государственные и муниципальные услуги по шести направлениям: социальное обеспечение; имущественные отношения; образование; гражданство, регистрация; здравоохранение; ЖКХ.

Здание МФЦ будет обустроено комфортными залами ожидания, современным мультимедийным оборудованием (система электронной очереди, система оповещения). Вход в здание будет оборудован пандусом для граждан с ограниченными возможностями.

Также на базе МФЦ будет работать телефон для справок, по которому каждый желающий может получить консультацию по государственном и муниципальным услугам, а также по режиму работы центра.

Таким образом в поселке проводится огромная работа и планируется новые свершения в области развития жилищного строительства и коммунального хозяйства.

Анализ территориального развития малого бизнеса в Республике Татарстан

Зайнуллина М.Р. , к.э.н, заведующий отделом микро и мезоисследований ЦПЭИ АН РТ

Малый бизнес, как известно, является одним из критериев развития рыночных отношений в стране. Именно возможность для среднего класса заниматься собственным делом, развивать специфические услуги и производить нестандартные товары является показателем отсутствия административных барьеров в государстве. Если соотнести доли вклада малого бизнеса и крупного в валовую добавленную стоимость, то крупный бизнес однозначно будет лидировать. Это не случайно, поскольку крупные промышленные гиганты способны выработать и более качественную продукцию и в большем количестве. Однако роль малого бизнеса заключается не в стремлении увеличивать массивы производства, а в возможности занимать те ниши рынка, в которых крупный бизнес работать не способен в силу своей мощности или не желает в силу специфики и стандартности многих промышленных производств.

В нашей статье мы попытаемся проанализировать территориальное развитие малого бизнеса в Республике Татарстан. Для этого рассмотрим некоторые статистические данные по распределению числа малого и среднего предпринимательства, а также выручки от реализации товаров (работ, услуг) субъектов малого и среднего предпринимательства по муниципальным районам и городским округам Республики Татарстан.

В таблице 1 показаны основные статистические данные по числу субъектов малого и среднего предпринимательства по муниципальным районами городским округам Республики Татарстан. Проблема заключается в том, что не все зарегистрированные предприятия функционируют. А только часть из них. Вторая сложность заключается в том, территориально наблюдается не равномерность распределения малых предприятий. Почти 48% всех малых субъектов находятся в г. Казани.

Таблица 1

Число субъектов малого и среднего предпринимательства по муниципальным районами городским округам Республики Татарстан, единиц

	Юридические лица		Индивидуальные предприниматели	
	число юридических лиц - всего	из них осуществлявших деятельность в 2010 году	численность индивидуальных предпринимателей - всего	из них осуществлявших деятельность в 2010 году

Республики Татарстан	42251	29625	75844	57721
Агрызский район	176	130	886	836
Азнакаевский район	392	235	1106	958
Аксубаевский район	89	61	574	537
Актанышский район	253	175	653	588
Алексеевский район	152	109	501	430
Алькеевский район	112	60	520	490
Альметьевский район	1644	1194	2588	2035
Апастовский район	127	87	665	619
Арский район	236	182	853	771
Атнинский район	51	39	201	181
Бавлинский район	215	144	826	674
Балтасинский район	222	161	837	788
Бугульминский район	860	574	2483	2060
Буинский район	213	139	1198	1115
Верхнеуслонский район	163	91	334	275
Высокогорский район	555	300	469	423
Дрожжановский район	100	65	641	606
Елабужский район	973	566	2074	1622
Заинский район	346	231	1435	1164
Зеленодольский район	1197	661	2544	1987
Кайбицкий район	49	27	543	509
Камско-Устьинский район	70	55	487	468
Спасский район	88	51	664	595
Кукморский район	238	167	1542	1446
Лаишевский район	322	183	646	509
Лениногорский район	625	402	1789	1484
Мамадышский район	237	143	1479	1349
Менделеевский район	176	111	652	541
Мензелинский район	219	130	933	820
Муслюмовский район	87	63	724	666
Нижнекамский район	1644	1013	4566	3637
Новошешминский район	75	57	661	625
Нурлатский район	348	254	1776	1604
Пестречинский район	199	121	797	713

Рыбно-Слободский район	142	81	672	577
Сабинский район	245	195	723	660
Сармановский район	97	68	722	627
Ютазинский район	132	89	592	556
Тетюшский район	123	74	764	622
Тюлячинский район	90	62	360	327
Тукаевский район	1099	686	952	813
Черемшанский район	70	39	415	394
Чистопольский район	601	411	2149	1812
город Казань	20449	15429	17563	10476
город Набережные Челны	6750	4510	12285	7732

Нами был произведен расчет следующих показателей на основе данных таблицы 1:

- удельный вес юридических лиц в общей численности по РТ;
- удельный вес юридических лиц, осуществлявших деятельность в 2010 в общей численности по РТ;
- удельный вес индивидуальных предпринимателей в общей численности по РТ;
- удельный вес индивидуальных предпринимателей, осуществлявших деятельность в 2010 в общей численности по РТ;
- доля юридических лиц, осуществлявших деятельность в 2010 к общей численности юридических лиц;
- доля индивидуальных предпринимателей, осуществлявших деятельность в 2010 к общей численности индивидуальных предпринимателей.

Результаты расчета представлены в таблице 2.

Таблица 2

Удельный вес субъектов малого и среднего предпринимательства по муниципальным районами городским округам Республики Татарстан к общему числу субъектов малого и среднего предпринимательства Республики Татарстан

	Удельный вес юридических лиц в общей численности по РТ	Удельный вес юридических лиц, осуществлявших деятельность в 2010 в общей численности по РТ	Удельный вес ИП в общей численности по РТ	Удельный вес ИП, осуществлявших деятельность в 2010 в общей численности по РТ	Доля юридических лиц, осуществлявших деятельность в 2010 к общей численности юридических	Доля ИП, осуществлявших деятельность в 2010 к общей численности ИП

					лиц	
Республики Татарстан	100	100	100	100		
Агрызский район	0,42	0,44	1,17	1,45	73,86	94,36
Азнакаевский район	0,93	0,79	1,46	1,66	59,95	86,62
Аксубаевский район	0,21	0,21	0,76	0,93	68,54	93,55
Актанышский район	0,60	0,59	0,86	1,02	69,17	90,05
Алексеевский район	0,36	0,37	0,66	0,74	71,71	85,83
Алькеевский район	0,27	0,20	0,69	0,85	53,57	94,23
Альметьевский район	3,89	4,03	3,41	3,53	72,63	78,63
Апастовский район	0,30	0,29	0,88	1,07	68,50	93,08
Арский район	0,56	0,61	1,12	1,34	77,12	90,39
Атнинский район	0,12	0,13	0,27	0,31	76,47	90,05
Бавлинский район	0,51	0,49	1,09	1,17	66,98	81,60
Балтасинский район	0,53	0,54	1,10	1,37	72,52	94,15
Бугульминский район	2,04	1,94	3,27	3,57	66,74	82,96
Буинский район	0,50	0,47	1,58	1,93	65,26	93,07
Верхнеуслонский район	0,39	0,31	0,44	0,48	55,83	82,34
Высокогорский район	1,31	1,01	0,62	0,73	54,05	90,19
Дрожжановский район	0,24	0,22	0,85	1,05	65,00	94,54
Елабужский район	2,30	1,91	2,73	2,81	58,17	78,21
Заинский район	0,82	0,78	1,89	2,02	66,76	81,11
Зеленодольский район	2,83	2,23	3,35	3,44	55,22	78,11
Кайбицкий район	0,12	0,09	0,72	0,88	55,10	93,74
Камско-Устьинский район	0,17	0,19	0,64	0,81	78,57	96,10

Спасский район	0,21	0,17	0,88	1,03	57,95	89,61
Кукморский район	0,56	0,56	2,03	2,51	70,17	93,77
Лаишевский район	0,76	0,62	0,85	0,88	56,83	78,79
Лениногорский район	1,48	1,36	2,36	2,57	64,32	82,95
Мамадышский район	0,56	0,48	1,95	2,34	60,34	91,21
Менделеевский район	0,42	0,37	0,86	0,94	63,07	82,98
Мензелинский район	0,52	0,44	1,23	1,42	59,36	87,89
Муслимовский район	0,21	0,21	0,95	1,15	72,41	91,99
Нижнекамский район	3,89	3,42	6,02	6,30	61,62	79,65
Новошешминский район	0,18	0,19	0,87	1,08	76,00	94,55
Нурлатский район	0,82	0,86	2,34	2,78	72,99	90,32
Пестречинский район	0,47	0,41	1,05	1,24	60,80	89,46
Рыбно-Слободский район	0,34	0,27	0,89	1,00	57,04	85,86
Сабинский район	0,58	0,66	0,95	1,14	79,59	91,29
Сармановский район	0,23	0,23	0,95	1,09	70,10	86,84
Ютазинский район	0,31	0,30	0,78	0,96	67,42	93,92
Тетюшский район	0,29	0,25	1,01	1,08	60,16	81,41
Тюлячинский район	0,21	0,21	0,47	0,57	68,89	90,83
Тукаевский район	2,60	2,32	1,26	1,41	62,42	85,40
Черемшанский район	0,17	0,13	0,55	0,68	55,71	94,94
Чистопольский район	1,42	1,39	2,83	3,14	68,39	84,32
город Казань	48,40	52,08	23,16	18,15	75,45	59,65
город Набережные Челны	15,98	15,22	16,20	13,40	66,81	62,94

Как видно из таблицы 2 лидерами по развитию малого и среднего бизнеса являются город Казань, Набережные Челны (48% юридических лиц и 23,16% индивидуальных предпринимателей и 15,98% юридических лиц и 16,20% индивидуальных предпринимателей соответственно).

Больше 2% дают следующие муниципальные районы: Альметьевский район, Бугульминский район Елабужский район Зеленодольский район Кукморский район Лениногорский район Нижнекамский район Нурлатский район Тукаевский район.

Остальные муниципальные районы имеют долю менее 2% субъектов малого и среднего предпринимательства в общем объеме субъектов малого и среднего предпринимательства по Республике Татарстан.

При этом доля юридических лиц, осуществлявших деятельность в 2010 к общей численности юридических лиц составляет в среднем 65% , а доля индивидуальных предприятий, осуществлявших деятельность в 2010 к общей численности индивидуальных предприятий составила в среднем 86%.

Таким образом, можно сделать вывод, что в силу развитости инфраструктуры в городе Казани и Набережных Челнах условий для развития малого бизнеса более благоприятные.

Что касается эффективности деятельности малого и среднего бизнеса, то в 2010 году осуществляли реальную деятельность только 65% всех юридических лиц и 86 % всех индивидуальных предприятий.

Список литературы:

1. Малый и средний бизнес в Республике Татарстан. Краткие итоги сплошного федерального статистического наблюдения за деятельностью субъектов малого и среднего предпринимательства за 2010 год. Территориальный орган Федеральной службы государственной статистики по Республике Татарстан.

В современных условиях социально-экономическое развитие регионов является важной стратегической составляющей муниципального управления, наряду с административно-правовым регулированием и бюджетной политикой. Эффективность социально-экономического развития в регионах во многом зависит от инструментов, выбранных для реализации региональной экономической политики. На сегодняшний день действенными инструментами управления экономическим развитием региона являются стратегическое планирование и региональный маркетинг.

В данной статье мы рассмотрим стратегическое планирование, как эффективный инструмент управления экономическим развитием региона.

Стратегическое планирование экономического развития региона - это непрерывный процесс, задающий ориентиры для принятия любых, в том числе тактических, текущих решений. Стратегическое развитие региона определяет набор сфер социально-экономической деятельности, для которых должны разрабатываться инвестиционные стратегии. Процесс стратегического планирования инвестиционной деятельности региона базируется на следующих принципах:

– он должен осуществляться на уровнях стратегического социально-экономического регионального развития в целом; набора основных сфер деятельности региона; отдельных областей инвестирования;

– неотъемлемой частью должен быть социальный и политический анализ;

– необходимо планирование неблагоприятных ситуаций;

– бюджетное планирование и планирование конкретных мероприятий должны быть отделены от процесса стратегического планирования²³.

Реализация данных принципов позволяет повысить эффективность стратегического планирования инвестиционной деятельности региона и обеспечить связь стратегии социально-экономического развития с инвестиционными стратегиями. Для выбора инвестиционных стратегий предлагается использовать матрицу, представленную на рисунке 1.

²³ Иманов Р.А. // Эконометрическая модель экономики развивающихся стран (на примере Турции) // Экономика и математические методы. – 2011. – том 47. №2. – с.73-83

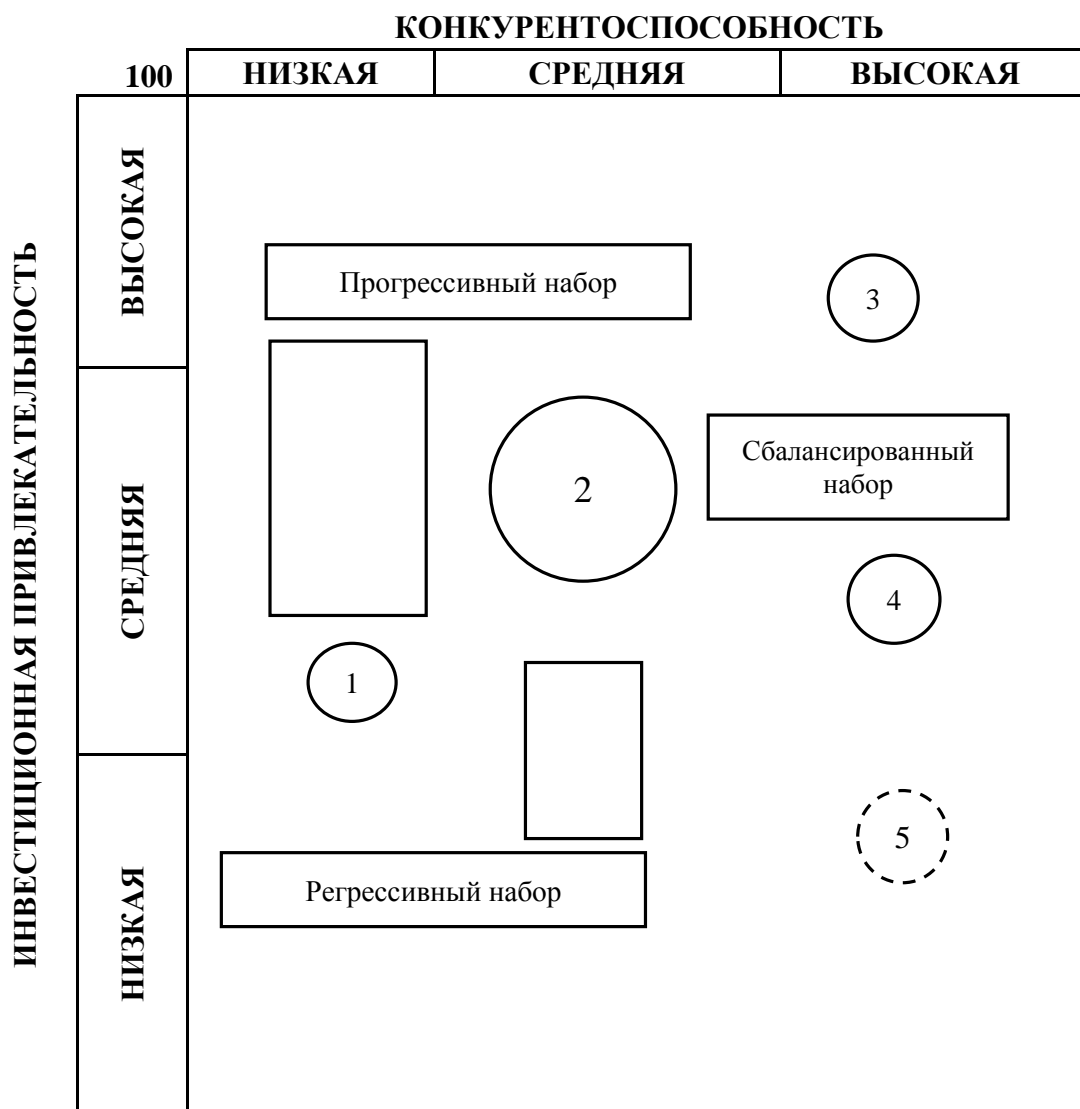


Рисунок 1. Матрица инвестиционных стратегий регионального развития²⁴

На матрице позиционируются основные сферы деятельности региона, определенные в соответствии с выбранной стратегией социально-экономического развития (отмечены цифрами от 1 до 5). Позиция сфер деятельности зависит от таких переменных, как их конкурентоспособность. Привлекательность сферы социально-экономической деятельности связана с уровнями инвестиционного риска и инвестиционного потенциала. Для оценки этих переменных используется 100-балльная шкала. Сферы социально-экономической деятельности региона изображаются на матрице окружностями с центрами на пересечении координат, образуемых соответствующими уровнем

²⁴ Кияткина Е.П.//Новые тенденции к разработке инвестиционной стратегии региона в условиях экономической нестабильности//Экономические науки.- 2011.-№2. – с. 165-169

конкурентоспособности и степенью привлекательности. С помощью матрицы можно позиционировать как существующий, так и целевой набор сфер социально-экономической деятельности, определенных в стратегическом плане развития региона. В соответствии с заданными в стратегическом плане регионального развития целевыми ориентирами в модели выделяют следующие сферы деятельности:

- прогрессивный набор, включающий сферы с высокой привлекательностью и средней конкурентоспособностью, обеспечивающий рост объемов производства в большинстве сфер за счет повышения эффективности использования ресурсов;

- регрессионный набор, включающий сферы с низкой и средней привлекательностью, низкой конкурентоспособностью, что в перспективе ведет к сокращению объемов производства в большинстве сфер в результате падения привлекательности и исчерпания потенциала;

- сбалансированный набор, включающий сферы с высокой и средней привлекательностью, высокой и средней конкурентоспособностью, что дает устойчивый прирост экономического потенциала и обеспечивает повышения качества жизни в регионе в течение периода времени, определенного стратегией социально-экономического развития, без ущерба для следующих поколений.

Формирование портфеля сфер деятельности региона осуществляется в соответствии со стратегией социально-экономического развития и связано с выбором одной из портфельных стратегий, характеристика которых приведена в таблице 1.

Таблица 1

Портфельные инвестиционные стратегии регионального развития

Стратегии	Содержание
Экономии	Сокращение масштабов деятельности
Реструктуризации портфеля	Изменение состава и структуры портфеля
Восстановления	Возрождение убыточных сфер
Расширения портфеля	Включение в портфель новых перспективных сфер

Инновационного обновления портфеля	Обновление всех сфер за счет роста инновационной составляющей потенциала
Инновационной экспансии	Инвестиции в других географических регионах

Стратегия экономии может применяться в условиях кризиса или в случае необходимости мобилизации инвестиционных ресурсов для развития в перспективе определенного приоритетного направления, обусловленного федеральными программами. Стратегия реструктуризации может понадобиться, если в портфеле сконцентрировано слишком большое количество недостаточно высокого потенциала региона. Стратегия возрождения предполагает восстановление убыточных сфер при наличии региональных потребностей. Стратегия расширения связана с включением в портфель новых перспективных сфер, соответствующих устойчивому социально-экономическому развитию региона. Стратегия инновационного обновления портфеля не только обеспечивает сохранение состава, но и его развитие за счет усиления инновационной составляющей потенциала на основе инвестиций в научные исследования и разработки. Стратегию инвестиционной эксплуатации могут реализовать сильные в финансово-экономическом отношении регионы, обладающие высоким потенциалом и желающие обеспечить устойчивое развитие за счет использования возможностей других географических регионов, в том числе и других стран.

Таким образом, применение предложенной матрицы инвестиционных стратегий региона позволяет сформировать комплекс стратегий, включающий в себя портфельные стратегии, поддерживающие стратегию социально-экономического развития региона, учитывающие текущее и целевое состояние различных сфер деятельности с точки зрения их привлекательности и конкурентоспособности.

Ключевыми задачами оценки социально-экономической привлекательности регионов является выявление основополагающих тенденций, определяющих динамику их развития, а также разработка стратегий, включающих в себя меры по поддержанию и сохранению положительной траектории экономического развития, либо меры, направленные на преодоление сформировавшихся негативных тенденций.

Разработка стратегии повышения эффективности реализации социально-экономического потенциала регионов должна опираться на прогностические модели, раскрывающие характер и возможную динамику основных макроэкономических показателей на средне- и долгосрочную перспективу.

В данной работе предпринимается попытка построения прогнозной модели, оценивающей динамику социально-экономической привлекательности регионов Приволжского федерального округа на период до 2020 года.

Для определения социально-экономической привлекательности отдельного региона строится конкретная система показателей. В общем виде система показателей представляет собой совокупность комплексных и единичных параметров, характеризующих уровень социально-экономической привлекательности.

Существенно, что параметры социально-экономической привлекательности отдельного региона, входящие в систему показателей, должны включать измеримые (объективные) и неизмеримые (субъективные) данные.

Для определения значений измеримых показателей используются в основном инструментальный, расчетный и статистический методы. Для качественных описаний неизмеримых показателей социально-экономической привлекательности региона применяются социологический и экспертный методы.

В соответствии с вышеизложенным, нами представлены методологические подходы к обоснованию интегрального показателя социально-экономической привлекательности региона, дано его определение, теоретически обоснованы показатели, включаемые в его состав, а также выявлены факторы, влияющие на индекс социально-экономической привлекательности региона, что нашло комплексное отражение в экономико-математической модели, представленной нами в следующем параграфе исследования.

С целью решения задачи определения количественно измеряемых индикативных показателей социально-экономической привлекательности региона, на основании комплексного многомерного исследования были выделены 12 блоков факторов, оказывающих наиболее сильное влияние на ее уровень.

- XIII. Уровень развития транспортной инфраструктуры.
- XIV. Демографический потенциал регионов.
- XV. Степень развития трудовых ресурсов.
- XVI. Развитие информационно-коммуникационных технологий.
- XVII. Сельскохозяйственный потенциал;
- XVIII. Промышленный потенциал.
- XIX. Степень развития энергетического комплекса
- XX. Уровень развития рыночной инфраструктуры.
- XXI. Инвестиционная привлекательность
- XXII. Научно-образовательный потенциал;
- XXIII. Криминогенный фактор.
- XXIV. Степень экологического благополучия.

Данная группа индикаторов находят отражение в интегральных показателях.

Для количественной оценки уровня социально-экономической привлекательности регионов ПФО по каждому блоку факторов на основании проведенного исследования были определены индикативные показатели (таблица 1.1). Выбор критериев для построения интегрального показателя (индекса) социально-экономической привлекательности регионов осуществлялся из доступной статистической базы. Система показателей не содержит экспертных показателей или показателей, основанных на результатах опросов экономических хозяйствующих субъектов.

Разработанный в работе методический инструментарий анализа факторов социально-экономической привлекательности на основе оценки значений уровня интегральных показателей, позволяет разрабатывать различные сценарии регионального развития с учетом программирования динамики того или иного фактора. При этом следует сразу оговориться, что в данной работе в качестве основополагающего сценария был принят сценарий, предусматривающий инерционность развития факторов, определяющих конкурентоспособность регионов ПФО. К данным факторам относятся: уровень развития транспортной инфраструктуры; демографический потенциал регионов; степень развития трудовых ресурсов; развитие информационно-коммуникационных технологий; сельскохозяйственный потенциал; промышленный потенциал; степень развития

энергетического комплекса; уровень развития рыночной инфраструктуры; инвестиционная привлекательность; научно-образовательный потенциал; криминогенный фактор; степень экологического благополучия.

Таблица 1.1

Система показателей для определения индекса социально-экономической привлекательности региона

Индикаторы	Показатели социально-экономической привлекательности региона
XIII. Уровень развития транспортной инфраструктуры	38. Плотность железнодорожных путей общего пользования, километров путей на 10000 квадратных километров территории 39. Плотность автомобильных дорог общего пользования с твердым покрытием 40. Удельный вес автомобильных дорог с твердым покрытием в общей протяженности автомобильных дорог общего пользования 41. Удельный вес автомобильных дорог с усовершенствованным покрытием в общей протяженности автомобильных дорог с твердым покрытием общего пользования
XIV. Демографический потенциал	42. Удельный вес городского населения в общей численности населения 43. Коэффициент естественного прироста населения (на 1000 человек населения)
XV. Степень развития трудовых ресурсов	44. Среднегодовая численность занятых в экономике, тысяч человек 45. Коэффициент миграционного прироста (на 10 000 человек населения) 46. Уровень экономической активности населения (в процентах) 47. Уровень безработицы 48. Численность иностранных граждан, осуществляющих трудовую деятельность в России
XVI. Развитие информационно-коммуникационных технологий	49. Затраты на информационные и коммуникационные технологии (миллионов рублей) 50. Объем услуг связи населению (на душу населения)
XVII. Сельскохозяйственный потенциал	51. Посевные площади всех сельскохозяйственных культур 52. Продукция сельского хозяйства (в хозяйствах всех категорий) 53. Рентабельность проданных товаров, продукции (работ, услуг) организаций, осуществляющих деятельность в растениеводстве и животноводстве
XVIII. Промышленный потенциал	54. Объем отгруженных товаров собственного производства, выполненных работ и услуг собственными силами (вид деятельности – Добыча полезных ископаемых) 55. Объем отгруженных товаров собственного производства, выполненных работ и услуг собственными силами (вид деятельности – Обрабатывающая промышленность)

--	--

Продолжение таблицы 1.1

	56. Объем отгруженных товаров собственного производства, выполненных работ и услуг собственными силами (вид деятельности – Производство и распределение электроэнергии, газа и воды) 57. Стоимость основных фондов 58. Степень износа основных фондов
XIX. Степень развития энергетического комплекса	59. Производство электроэнергии, Млн. кВт•ч 60. Мощность электростанций
XX. Уровень развития рыночной инфраструктуры	61. Оборот малых предприятий 62. Оборот розничной торговли на душу населения* 63. Удельный вес убыточных организаций 64. Объем платных услуг на душу населения
XXI. Инвестиционная привлекательность	65. Инвестиции в основной капитал на душу населения 66. Иностранные инвестиции
XXII. Научно-образовательный потенциал	67. Выпуск специалистов образовательными учреждениями среднего профессионального образования 68. Выпуск специалистов образовательными учреждениями высшего профессионального образования 69. Выпуск квалифицированных рабочих и служащих из образовательных учреждений начального профессионального образования 70. Внутренние затраты на научные исследования и разработки 71. Инновационная активность организаций
XXIII. Криминогенный фактор	72. Число зарегистрированных преступлений на 100000 человек населения
XXIV. Степень экологического благополучия	73. Выбросы загрязняющих веществ в атмосферный воздух, отходящих от стационарных источников 74. Сброс загрязненных сточных вод в поверхностные водные объекты

*Показатель розничного товарооборота на душу населения выполняет двойную функцию: отражает средний уровень индивидуального товарного потребления и в то же время обеспечивает региональную и динамическую сопоставимость товарооборота. Показатели товарооборота и товарооборота на душу населения в распределении по регионам позволяют вывить роль каждого региона в общем рыночном процессе и охарактеризовать межрегиональные различия уровня удовлетворения спроса.

Расчет индекса социально-экономической привлекательности был проведен на основании официальных статистических данных по регионам Приволжского федерального округа. Данный расчет логично представить в виде проведения последовательных этапов.

Этап 1. Формирование макета базы данных с названиями строк и столбцов. Первичная база должна включать всю совокупность регионов Приволжского федерального округа (14), а также перечень исходных 37 показателей, формирующих индекс социально-экономической привлекательности регионов (строки таблицы).

Этап 2. Вычисляются минимальные и максимальные значения, а также интервал диапазона по каждому показателю.

Этап 3. Разбиение интервала значений каждого показателя на 10 равных частей и определение диапазонов значений исходных показателей, включенных в индекс социально-экономической привлекательности регионов, соответствующих 10-балльной шкале.

Этап 4. В соответствии с балльной шкалой составление таблицы, где каждому исходному значению показателя присвоено количество баллов для соответствующего региона Приволжского федерального округа, причем позитивному показателю присвоено положительное значение соответствующего балла, негативному показателю – отрицательное значение балла.

Этап 5. Сумма баллов по всем показателям формирует индекс социально-экономической привлекательности регионов. В результате суммарной оценки индекса строится ранговая шкала регионов ПФО.

Таким образом, на основе поэтапных шагов рассчитан индекс социально-экономической привлекательности регионов Приволжского федерального округа, что позволило их ранжировать по степени социально-экономической привлекательности (таблица 1.2).

Таблица 1.2 – Значения и рейтинг индекса социально-экономической привлекательности регионов ПФО по регионам за 2005-2010 гг.

№	Регион	Количество баллов							Рейтинг, 2011 год
		2005	2006	2007	2008	2009	2010	2011	
1	Республика Татарстан	525	519	618	671	685	740	818	1
2	Самарская область	534	557	608	646	616	632	718	2
3	Саратовская область	512	520	556	587	606	617	658	3
4	Пермский край	409	414	475	532	540	579	647	4

5	Нижегородская область	443	490	505	559	566	572	646	5
6	Республика Башкортостан	456	469	517	559	558	566	631	6
7	Оренбургская область	376	381	418	449	480	491	520	7
8	Чувашская Республика	382	373	417	430	447	461	493	8
9	Удмуртская Республика	367	365	393	421	444	448	484	9
10	Ульяновская область	365	362	397	447	451	447	475	10
11	Пензенская область	367	357	395	414	438	457	464	11
12	Республика Мордовия	351	346	364	398	419	420	426	12
13	Кировская область	289	331	354	386	390	391	419	13
14	Республика Марий Эл	318	321	334	347	373	390	415	14

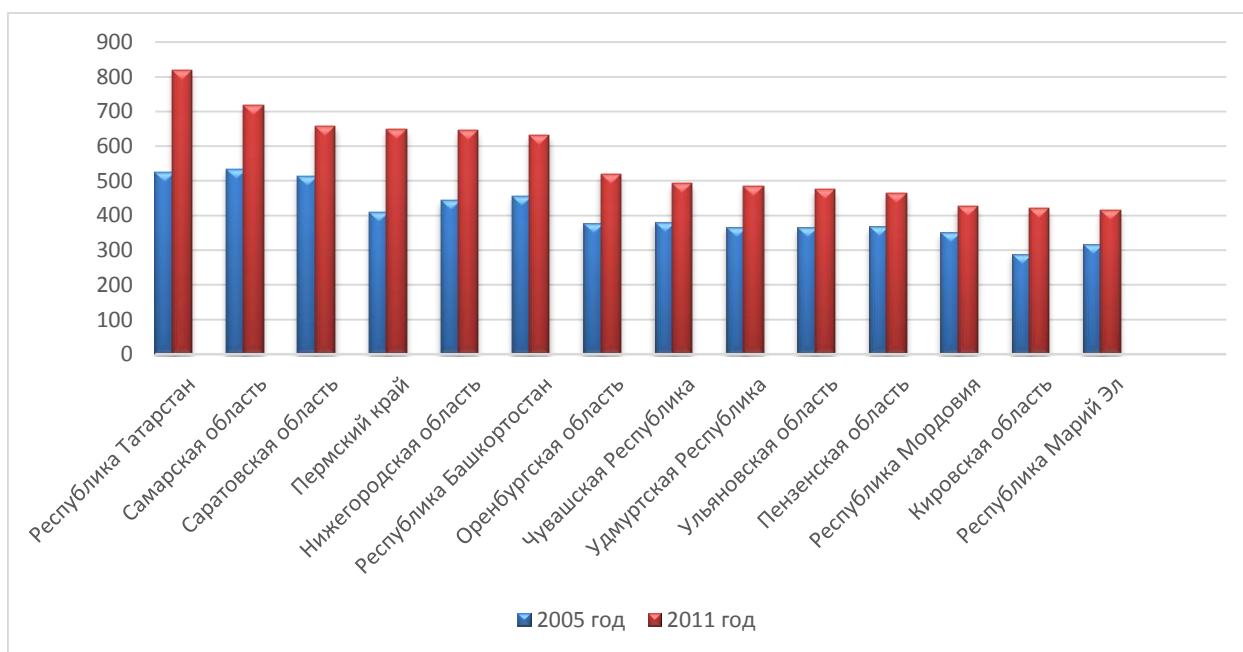


Рисунок 1.1 - Рейтинг индекса социально-экономической привлекательности регионов ПФО

На основании данных, раскрывающих характер и динамику индекса социально-экономической привлекательности регионов ПФО, осуществлен прогноз значений данного

индекса на период до 2015 года (Таблица 1.3). В качестве инструментария прогноза, с учетом выбранной гипотезы об инерционном сценарии развития, был выбран метод экстраполяции данных. Экстраполяция статистических данных выражает условное продолжение тенденций в будущее, закономерности развития которых в прошлом и настоящем в достаточной степени хорошо известны. В результате проведения экспериментальных расчетов, направленных на определение наиболее оптимальных экономико-математических моделей, определяющих характер и тенденции развития региональной социально-экономической привлекательности, были построены соответствующие регрессионные модели, отражающие специфические особенности развития каждого региона Приволжского федерального округа (Таблица 1.3).

Таблица 1.3 – Регрессионные модели, определяющие тенденции развития регионов ПФО

№	Наименование региона	Регрессионная модель	Значение коэффициента детерминации, R^2
1	Республика Башкортостан	$y = 434,8e^{0,0512x}$	$R^2 = 0,93$
2	Республика Марий Эл	$y = 295,07e^{0,0463x}$	$R^2 = 0,97$
3	Республика Мордовия	$y = 15,283x + 328,08$	$R^2 = 0,91$
4	Республика Татарстан	$y = 475,67e^{0,0765x}$	$R^2 = 0,95$
5	Удмуртская Республика	$y = 342e^{0,0486x}$	$R^2 = 0,96$
6	Чувашская Республика	$y = 356,9e^{0,045x}$	$R^2 = 0,94$
7	Пермский край	$y = 371,91e^{0,0777x}$	$R^2 = 0,96$
8	Кировская область	$y = 63,784\ln(x) + 288,23$	$R^2 = 0,98$
9	Нижегородская область	$y = 429,62e^{0,0556x}$	$R^2 = 0,94$
10	Оренбургская область	$y = 351,01e^{0,0576x}$	$R^2 = 0,98$
11	Пензенская область	$y = 19,08x + 337,03$	$R^2 = 0,94$
12	Самарская область	$y = 519,78e^{0,0414x}$	$R^2 = 0,83$
13	Саратовская область	$y = 488,05e^{0,0421x}$	$R^2 = 0,98$
14	Ульяновская область	$y = 345,65e^{0,0479x}$	$R^2 = 0,88$

На основе построенных моделей был построен среднесрочный прогноз до 2015 года динамики развития социально-экономической привлекательности регионов ПФО (Таблица 1.4).

Таблица 1.4 – Динамика роста значений сводного интегрального индекса социально-экономической привлекательности региона (индекс СЭП)

	2005 (факт)	2006 (факт)	2007 (факт)	2008 (факт)	2009 (факт)	2010 (факт)	2011 (факт)	2012 (прогноз)	2013 (прогноз)	2014 (прогноз)	2015 (прогноз)
Республика Башкортостан	456	469	517	559	558	566	631	655	689	726	764
Республика Марий Эл	318	321	334	347	373	390	415	427	448	469	491
Республика Мордовия	351	346	364	398	419	420	426	450	466	481	496
Республика Татарстан	525	519	618	671	685	740	818	877	947	1022	1103
Удмуртская Республика	367	365	393	421	444	448	484	505	530	556	584
Чувашская Республика	382	373	417	430	447	461	493	512	535	560	585
Пермский край	409	414	475	532	540	579	647	692	748	809	874
Кировская область	289	331	354	386	390	391	419	421	428	435	441
Нижегородская область	443	490	505	559	566	572	646	670	709	749	792
Оренбургская область	376	381	418	449	480	491	520	556	589	624	661
Пензенская область	367	357	395	414	438	457	464	490	509	528	547
Самарская область	534	557	608	646	616	632	718	724	754	786	820
Саратовская область	512	520	556	587	606	617	658	683	713	744	776
Ульяновская область	365	362	397	447	451	447	475	507	532	558	585

Представленные в таблице 1.3 расчетные данные демонстрируют поступательный положительный тренд социально-экономической привлекательности абсолютно по всем регионам Приволжского федерального округа на перспективу до 2015 года. Вместе с тем, интересным в аналитическом плане представляется то, что значения рейтингов подвергаются изменениям. Причем данные изменения характерны, преимущественно, для регионов с более низкими значениями индекса социально-экономической привлекательности. По всей видимости, такие различия в динамике роста индекса СЭП обусловлены эффектом высокой базы в наиболее развитых, в социально-экономическом отношении, регионах ПФО. В связи с этим абсолютно логичным представляется наличие у данных регионов более низких значений динамики роста. И наоборот, менее развитые в социально-экономическом плане регионы должны демонстрировать на фоне низких базовых значений основных факторов производства более высокие темпы развития. Однако данная гипотеза находит свое подтверждение только лишь для регионов–лидеров.

Еще одной интересной особенностью является противоречивость прогнозируемых значений темпов социально-экономического развития в разрезе отдельных регионов. Несмотря на, казалось бы, имеющий место эффект низкой базы, характерный для регионов с невысокими значениями индекса СЭП, темпы их развития в период в 2013-2015 гг. ожидаются преимущественно невысокими. К примеру, из числа регионов-аутсайдеров лишь Ульяновская область будет демонстрировать в оцениваемом периоде высокие темпы роста (среднегодовая динамика роста индекса СЭП более 5%).

Вызывает интерес в научно-познавательном плане также и то, что в прогнозируемом периоде времени является «перетасовка» регионов-лидеров в рейтинговой системе. К примеру, ожидается, что уже к 2015 году Пермский край опередит по уровню социально-экономической привлекательности такой динамично развивающийся регион как Самарская область

Как видно из таблицы 1.4 регионы–аутсайдеры показывают разнонаправленность динамики роста индекса СЭП. Так, например, абсолютное большинство регионов из нижней части рейтинговой таблицы демонстрируют достаточно низкие значения роста. Несомненно, данное обстоятельство в значительной степени будет еще более ограничивать конкурентоспособность таких регионов в долгосрочной перспективе (к рассматриваемой группе регионов относятся: Ульяновская область, Удмуртская Республика, Кировская область и Республика Марий Эл).

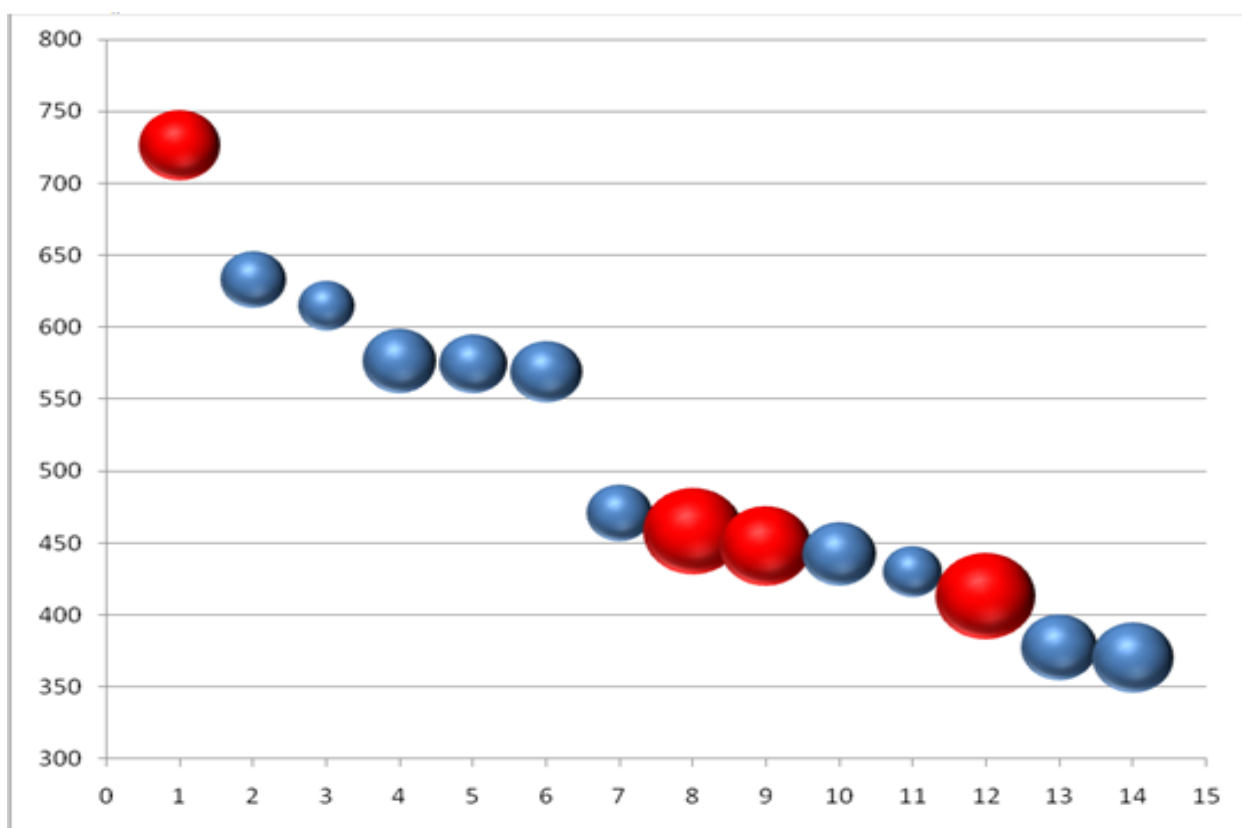
В группе регионов-лидеров также наблюдаются разнонаправленные тенденции развития социально-экономической привлекательности. Несмотря на схожую динамику

роста индекса СЭП, все же наиболее низкие значения у таких регионов ПФО, как Самарская и Саратовская области. Это может свидетельствовать о том, что в долгосрочной перспективе данные регионы могут ослабить свои позиции в рейтинге социально-экономической привлекательности.

Таблица 1.4 – Динамика рейтинга регионов ПФО по уровню развития социально-экономической привлекательности

	2010	2015	Изменение значения рейтинга	Средний уровень темпов прироста индекса СЭП в период с 2010 по 2015гг., в %
Республика Татарстан	1	1		7,8
Самарская область	2	3		3,4
Саратовская область	3	5		4,2
Нижегородская область	4	4		5,2
Пермский край	5	2		7,8
Республика Башкортостан	6	6		4,9
Оренбургская область	7	7		6,2
Пензенская область	8	11		4,2
Чувашская Республика	9	8		4,4
Ульяновская область	10	9		5,3
Удмуртская Республика	11	10		4,8
Республика Мордовия	12	12		3,9
Кировская область	13	14		1,3
Республика Марий Эл	14	13		4,3

Наглядно основные тенденции в развитии регионов Приволжского федерального округа можно увидеть на рисунке 1.2.



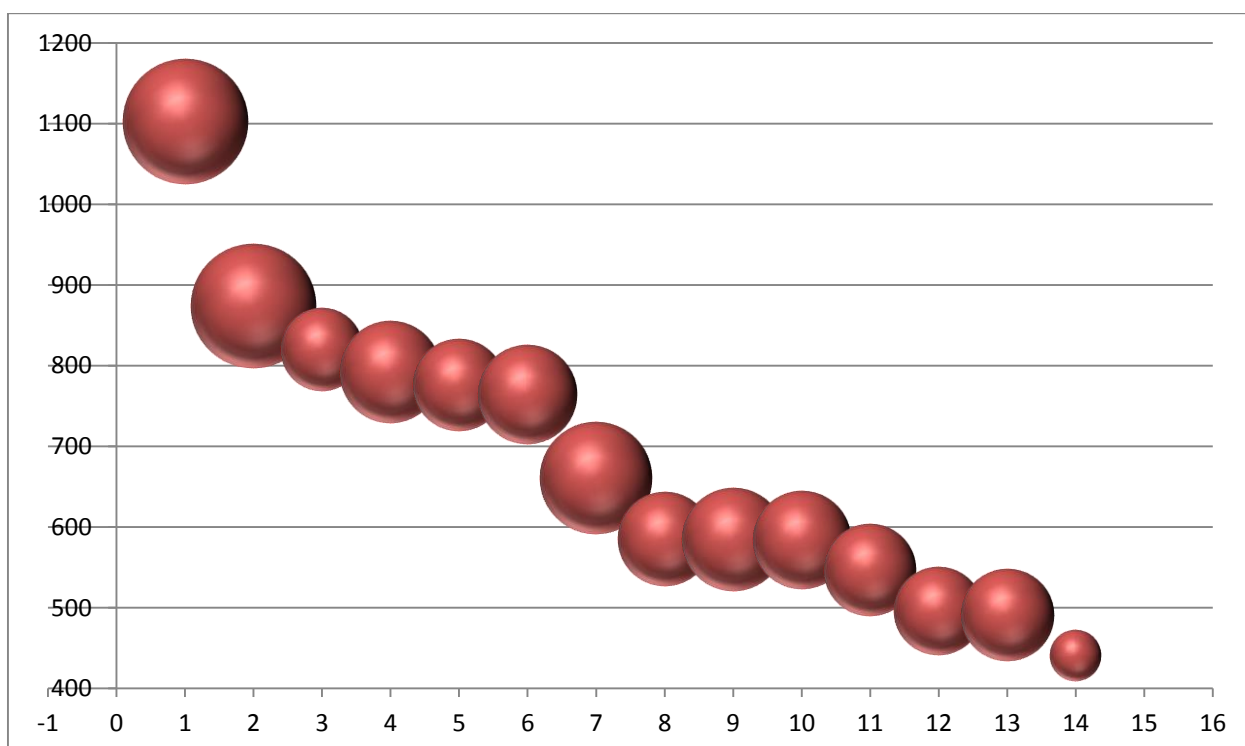
- 1 - Республика Татарстан
- 2 - Самарская область
- 3 - Саратовская область
- 4 - Нижегородская область
- 5 - Пермский край
- 6 - Республика Башкортостан
- 7 - Оренбургская область
- 8 - Пензенская область
- 9 - Чувашская Республика
- 10 - Ульяновская область
- 11 - Удмуртская Республика
- 12 - Республика Мордовия
- 13 - Кировская область
- 14 - Республика Марий-Эл

Рисунок 1.2 – Позиционирование регионов по уровню социально – экономического развития (размер пузырька показывает средний уровень темпов прироста индекса СЭП, в %), 2010 год

Представленные в пузырьковой диаграмме данные подтверждают ранее упомянутые предположения о наличии в условных двух группах регионов ПФО (регионы-лидеры и регионы-аутсайдеры) значительной дифференциации в прогнозируемых темпах роста индекса СЭП. Наиболее большой диаметр пузырьков, характеризующих темпы прироста индекса СЭП в период с 2005 по 2010гг., демонстрируют Пензенская область, Республика Мордовия, Чувашская Республика и Республика Татарстан.

Ожидается, что к 2015 году за счет более быстрой динамики развития индекса СЭП дифференциация между двумя рассматриваемыми группами регионов ПФО будет смягчаться (Рисунок 1.3). Конечно же, регионы-аутсайдеры не смогут добиться значений, характеризующих социально-экономическую привлекательность, присущую регионам-лидерам. Однако тенденция сближения регионов по рассматриваемому интегральному индексу СЭП имеет место быть в случае инерционности развития социальных и экономических процессов, протекающих в Приволжском федеральном округе.

В среднесрочной перспективе следует ожидать изменения занимаемых позиций в рейтинге социально-экономической привлекательности регионов ПФО. К 2015г. Республика Татарстан не только сохранит свои позиции, но и в значительной степени укрепит свое стратегическое лидерство (индекс СЭП составит 1103 баллов из 1200 возможных). При этом отрыв от ближайших «преследователей» - Пермского края и Самарской области – составит 229 и 283 балла соответственно. Изменение позиций для остальной пятерки лидеров не ожидается.



- 1 Республика Татарстан
- 2 Пермский край
- 3 Самарская область
- 4 Нижегородская область
- 5 Саратовская область
- 6 Республика Башкортостан

7	Оренбургская область
8	Чувашская Республика
9	Ульяновская область
10	Удмуртская Республика
11	Пензенская область
12	Республика Мордовия
13	Республика Марий Эл
14	Кировская область

Рисунок 1.3 – Позиционирование регионов по уровню социально – экономического развития (размер пузырька показывает средний уровень темпов прироста индекса СЭП, в %), 2015 год

Вместе с тем изменения будут происходить во второй группе регионов, условно отнесенных к аутсайдерам. Прогнозируется, что Ульяновская область и Чувашская республика могут вплотную приблизиться по уровню индекса СЭП к группе регионов-лидеров. Кроме того, в регионах второй группы ожидается повышение социально-экономической привлекательности также и в Республике Мордовия. В двух регионах ПФО рейтинг социально-экономической привлекательности снизится: в Кировской и Пензенской областях. И это несмотря на то, что абсолютные значения индекса СЭП в рассматриваемых регионах повысятся. Однако динамика такого роста будет демонстрировать более низкие темпы, чем в целом по другим регионам Приволжского федерального округа.

Итак, представленная в статье методология оценки и анализа социально-экономической привлекательности территориальных образований позволяет выявлять не только интегральные значения показателей, определяющие динамику и уровень социально-экономического развития, но и разрабатывать прогностические модели территориального развития. Более того, разработанный методический инструментарий в полной мере может использоваться при проведении факторного анализа изменения результирующих показателей, оценивающих качество экономического развития территорий.

Социальная стратификация и социальная политика: диагностика и прогнозирование

Выпускники вузов на современном рынке труда: проблемы трудоустройства

Гильманов А.З. д.с.н, проф.,

г.н.с. ЦПЭИ АН РТ

В Республике Татарстан проживает более 880 тысяч молодых людей в возрасте 16-29 лет. Из них около 13 процентов ежегодно обращаются в государственную службу занятости по вопросам профессиональной ориентации, профессионального обучения и трудоустройства. За 2010 год в республиканские службы занятости обратились 116652 гражданина в возрасте от 16 до 29 лет. По различным направлениям из них трудоустроены 88042 человека, в том числе 1580 - выпускников учреждений начальных и средних профессиональных образований. В течение первого квартала 2011 года в органы службы занятости обратились 11873 человека, из которых 1241 - выпускники высших профессиональных образований, 722 - средних профессиональных образований и 391 человека начального профессионального образования.²⁵ Увеличение численности безработных среди молодых людей, не востребованность их на рынке труда обуславливается рядом объективных причин:

- ростом общей численности безработных в связи с банкротством значительной части предприятий;
- в связи с тем, что деятельность промышленных предприятий в основном направлена на самосохранение и выживание, а не развитие и расширение производства.
- отсутствием у молодых людей достаточного профессионального опыта, поэтому их в последнюю очередь принимают на работу при наличии вакантных должностей, и первыми сокращают при снижении объемов производства;
- рост числа безработных среди молодежи связан с не всегда полным соответствием их профессиональной подготовки требованиям рынка труда;

²⁵ См.: Информационный бюллетень Татарстанской Республиканской организации профсоюза работников народного образования и науки. - г. Казань. 2011, ноябрь, №6

- в некоторых районах и городах подготовка кадров далеко не всегда соответствует объективно существующей потребности в кадрах и наличию рабочих мест;
- несоответствием спроса и предложения рабочей силы.

В Республике Татарстан молодежная безработица остается одной из важнейших проблем на рынке труда. Доля молодежи в составе безработных остается достаточно стабильной - около трети от общего количества безработных (28,3% на 01.05.2011 г. - по данным Минтрудсоцзащиты РТ).²⁶

Сегодня проявляется противоречие между функционирующей системой профессиональной ориентацией молодежи и реальной потребностью специалистов. Наблюдается несоответствие подготовки кадров спросу на рынке труда. Учебные программы в школах и профессиональных учебных заведениях недостаточно связаны с реальной жизнью. Не хватает специалистов, а соответственно и методики по профориентационной работе с учетом новых рыночных условий, хотя потребность молодежи в профессиональной консультации резко возросла. Нет и эффективной информации, содержащей сведения о работе профессиональных курсов и перспективах трудоустройства после них. Основной причиной такого положения является несогласованность работы системы образования, работодателей и государства. И сама система высшего (да и среднего профессионального) образования не готовит молодежь к выходу на рынок труда. Пока отсутствует механизм, регулирующий трудоустройство выпускников учебных заведений.

Успешность позиционирования в социально-профессиональном пространстве зависит от ряда объективных условий и субъективных факторов. К ним относятся как объективные, формируемые независимо от субъекта (конъюнктура на рынке труда, каналы профессиональной мобильности), так и субъективные, зависящие от личных способностей, склонностей, возможностей самого субъекта. К последним относятся различные виды характеристик, которыми обладает субъект: интеллектуальный, профессиональный, личностно-мотивационный, морально-волевой, духовно-творческий, культурно-нравственный, физический, социально-экономический. Некоторые из перечисленных видов носят условно-субъективный характер (социально-экономический, физический, морально-волевой), поскольку они, хотя и принадлежат непосредственно

²⁶ См.: Материалы пресс – службы Министерства труда, занятости и социальной защиты Республики Татарстан. – г. Казань, 2012. – С.15 - 16.

субъекту, носят, скорее, объективный характер и формируются, в ряде случаев, независимо от усилий самого субъекта и имеют, таким образом, дуальный статус.

В процессе профессионального трудоустройства субъект (в нашем случае - выпускник вуза) реализует тот или иной вид капитала, либо несколько из них, тем самым программируя успешность/неуспешность собственного трудоустройства. Как оценивают эксперты возможности выпускников вузов в этом аспекте? Обратимся к данным социологического исследования, проведенного специалистами НИО АСО методом экспертного опроса.²⁷

По оценкам экспертов, требования работодателей к подготовке специалистов в современных контекстах довольно жесткие, зачастую необоснованно высокие, что обусловлено, скорее, ситуацией на рынке труда, где наблюдается перепроизводство специалистов с высшим образованием определенных профессиональных направлений: *«Иногда требования настолько несовместимы уже даже с реальной жизнью, что требуется и опыт, в то же время и молодой возраст»* (Министерство труда и занятости РТ, начальник отдела).

Гибкость, мобильность специалистов, умение нестандартно подходить к решению профессиональных задач - вот, пожалуй, основные требования работодателей, помимо собственно профессиональной компетентности, в современных условиях. Эти требования выдвигаются в большей степени работодателями негосударственных форм собственности, однако, и государственные структуры уделяют им серьезное внимание.

Эксперты отмечают, что в проблеме профессионального трудоустройства выпускников вузов существует и субъективная компонента. Выпускники вузов мотивированы на трудоустройство в высокооплачиваемые отрасли и сферы деятельности, имеют необоснованно высокие запросы при минимальном наличии опыта и знаний: *«А на рынке труда - просто молодые люди хотят все и сразу, хотят сразу большую зарплату»* (Министерство социальной защиты РТ). *«Не те пошли выпускники... Они еще ничего из себя не представляют, уже недовольны зарплатой. И потом еще — приходят, а знаний не хватает»* (Производственное предприятие (ЗАО), начальник ОК).

Субъективные факторы трудоустройства выпускников вузов восходят к проблеме мотивации студентов на процесс получения высшего образования и трудоустройства по

²⁷ Исследование проведено НИОКОТ и ПК АСО (КСЮИ) в феврале-мае 2010г. Опрошены специалисты профильных министерств и ведомств, кадровых агентств, работодателей, общественных организаций (всего - 14 чел.). С целью соблюдения профессиональной этики в тексте не указываются имена экспертов, а даются лишь пояснения, какую структуру представляет собой конкретный специалист.

специальности. Как показывают данные социологических исследований, проводимых НИО АСО, - значительная часть студентов при выборе профессии обуславливает ее выбор возможностью заработать и/или достичь более высокого социального положения, а также престижностью профессии: статусный компонент отметила четвертая часть студентов, столько же указали на престиж профессии в обществе, пятая часть опрошенных отметили важность высокого заработка.

Современное общество транслирует ценности достижения в противоположность патерналистской ориентации части выпускников вузов: оно выдвигает требования личностной активности, гибкости, активных стратегий поведения на рынке труда. Между тем, как показывает практика, далеко не все вузы способствуют формированию этих качеств у студентов, в результате чего последние затем сталкиваются с проблемами профессионального трудоустройства. Умение себя презентовать работодателю - важная составляющая успешности трудоустройства. *«В любом случае, если человек нормально отучился, кто интересовался живой работой во все годы учебы, работу находит запросто, причем достаточно хорошо оплачиваемую»* (Общественная молодежная палата при Госсовете РТ). *«Очень многие не умеют себя рекомендовать, составить резюме и успешно себя презентовать»* (Республиканский учебно-методический центр (РУМЦ), зав. отделом).

Активность выпускников вузов при трудоустройстве и умение их высоко себя презентовать во многом обуславливается реализацией ими активных стратегий уже в период получения образования в вузе. Современный студент с целью дальнейшего успешного позиционирования себя на рынке труда не должен занимать иждивенческие позиции, тем более что работодатель сегодня готов предложить достаточно широкий спектр работ и для студентов. Исследования татарстанского рынка вакансий для студентов позволяют заключить, что «сегодня все больше компаний видят в студентах и выпускниках не просто дешевую рабочую силу, пригодную для закрытия мало популярных вакансий, а перспективных специалистов. Работодатели понимают, что студент, пришедший к ним на первом курсе, через пять лет станет не только квалифицированным специалистом с багажом практического опыта, но и лояльным сотрудником компании, выросшим на ее корпоративных ценностях».²⁸

По данным исследования НИО АСО, в момент проведения опроса в декабре 2005

²⁸ См.: Исследование рынка в Республике Татарстан проведено методом контент-анализа предложений, размещенных на сайте kazan.hh.ru с начала 2007 года. См.: Работа для студентов // Казанские ведомости. - 2007. — 4 октября.

года среди студентов очного отделения АСО чуть более трети студентов совмещали работу с обучением, из них 21% - подрабатывали время от времени, 11% работали постоянно, но неполную рабочую неделю, 3% работали полный рабочий день. Как видно из этих данных, около двух третей студентов сохраняют иждивенческое положение и не пытаются самостоятельно финансировать обучение в вузе.²⁹ Иждивенческие позиции, занимаемые студентами, не способствуют их дальнейшей профессиональной мобильности на рынке труда.

Безусловно, для обеспечения высокой конкурентоспособности на рынке труда современному выпускнику вуза необходимо не только обладать высоким уровнем профессиональных компетенций, но также иметь дополнительные знания, навыки, личные качества, которые позволят ему быть гибким в условиях быстрых изменений социума. Информационное общество выдвигает необходимый критерий отбора специалистов работодателями: знание компьютера и специфических программных продуктов. Данный фактор в первую очередь подчеркивается большинством экспертов: *«Как правило, компьютер используется на всех должностях, независимо от того, в какой сфере выпускник собирается работать»* (Министерство труда и занятости РТ, начальник отдела).

Знание иностранного языка - следующий важный аспект подготовки специалиста: *«Сейчас любой язык английский, французский, немецкий, другие, - Тогда специалист может рассчитывать на выход в международные контакты»* (Общественная молодежная палата при Госсовете РТ). *«На нашем предприятии обязательно знание иностранного языка, в частности английского»* (Частное коммерческое предприятие, зам. директора по кадрам).

Для современных работодателей, как и для самих выпускников вузов сегодня, важно иметь высокий уровень общей эрудиции, умение разбираться в правовых и финансовых вопросах, что обусловлено тенденцией почти повсеместного расширения функций сотрудников предприятий, фирм. Современный работодатель желает, чтобы компетенции его сотрудников выходили за рамки их непосредственной сферы деятельности, и, собственно, должностных обязанностей. *«Конечно, раньше секретарю было достаточно принимать телефонные звонки, сейчас требуются нормы знания*

²⁹ См., например: Гильманов А. З., Панченко О. Л. Мотивация студентов на получение высшего профессионального образования и трудоустройство по специальности. Материалы по итогам исследований по программе «Студент АСО (КСЮИ)». (Декабрь 2005 - ноябрь 2006г.). Анализ. Выводы. Рекомендации. Часть 1. / А. З. Гильманов, О. Л. Панченко. / Под общ. ред. проф. Г. В. Мухаметзяновой. - Казань: АСО (КСЮИ), 2007. - С. 17.

делового этикета. Очень часто нужны водительские права, умение пользоваться оргтехником, владение компьютером - естественно, - без этого невозможно вообще устроиться. Практически для всех приветствуется знание языка, прохождение дополнительных курсов повышения квалификации» (Республиканский учебно-методический центр (РУМЦ), зав. отделом).

Кроме того, развитие теории и практики командного менеджмента предполагает и такие важнейшие требования к выпускнику в плане личностных качеств, как умение работать в команде, умение адаптироваться к стрессовым ситуациям, конфликтность и умение быстро выстраивать коммуникации: *«Важно умение работать в коллективе, корпоративная культура... эти функции приветствуются при собеседовании, именно на эти качества обращают внимание работодатели»* (Министерство труда и занятости РТ, начальник отдела).

Эксперты отмечают, что современный специалист пока далек от той модели, которая задается работодателем: это, скорее, идеал, к которому нужно стремиться для того, чтобы максимально отвечать потребностям социума и его отдельных субъектов. Экспертами также отмечается, что в современном обществе как тенденция прослеживается дискриминация молодых специалистов при найме на работу в форме требований к наличию определенного социального и экономического капитала, и это также является значительным барьером в трудоустройстве на престижные предприятия/организации, на высокооплачиваемые должности: *«Сегодня, как правило, трудоустройство - это забота родителей, это - знакомства и т.д. У нас не работает рыночный механизм трудоустройства, то есть не объявляется конкурс, когда может победить лучший»* (Министерство образования и науки РТ). Отмеченная закрытость системы рекрутинга, наличие дискриминационных практик работодателей по различным основаниям не позволяет определить рынок труда как демократичный социальный институт, а общество в целом - как открытое с равными возможностями для каждого его субъекта.

Резюмируя, стоит отметить, что общество рыночных отношений повышает значение собственной активности индивида в процессе собственного социального позиционирования, в том числе осуществляемого и в процессе поиска работы. Между тем, современный студент, как показывают исследования, еще не вполне приемлет активные стратегии, склоняясь, скорее, к иждивенческим позициям.

Современный рынок труда не лишен определенных дискриминационных практик работодателей. Наиболее частыми барьерами при трудоустройстве выступают ограничения

по возрасту и полу, здоровью. Кроме того, экспертами отмечается значимость социального и финансового капитала при трудоустройстве на ряд престижных специальностей и должностей. Исследования ученых, в том числе и наши, также подтверждают, что в современном обществе в значительной мере распространены неформальные каналы трудоустройства.

Чтобы решить проблему занятости молодежи, Правительством РТ предпринят ряд мер. Разработана республиканская программа «Содействие занятости и социальной защите населения Республики Татарстан», в которой предусмотрены комплексные мероприятия по содействию занятости, трудоустройству и социальной защите молодежи республики, нуждающейся в поддержке. Для снижения уровня безработицы среди молодежи в Татарстане создана Республиканская молодежная биржа труда. Ее основными задачами являются реализация права молодежи на труд, содействие вторичной занятости студентов и несовершеннолетних, в том числе путем организации студенческих отрядов. Ежегодно совместно с учреждениями высшего и среднего профессионального образования формируется около 200 студенческих отрядов с общим охватом около 7 000 человек.

В настоящее время реализуется проект по трудоустройству студентов через систему государственного контракта. Также разработана программа "Молодежная практика", которая включает комплекс мер по профессиональному обучению (переобучению) и отработке практических навыков и умений непосредственно на рабочем месте. Целью проведения Молодежной практики является приобретение молодежью профессиональных знаний и опыта для увеличения конкурентоспособности на рынке труда в целом, и, в частности, получение постоянного рабочего места на конкретном предприятии по завершению Молодежной практики или досрочно. Продолжительность Молодежной практики 6 месяцев. Анализируя проблему занятости молодежи, можно сформулировать следующие основные направления молодежной политики государства в сфере занятости:

а) обеспечение условий для достижения экономической самостоятельности и реализации прав молодых граждан на труд;

б) формирование эффективной системы профессиональной ориентации, подготовки, переподготовки и повышения квалификации кадров;

в) сокращение приема студентов или учащихся на специальности, которые на рынке труда не имеют спроса;

г) создание специальных служб занятости для молодежи, разрабатываемых и финансируемых правительством программ по переобучению и подготовке по таким профессиям, на которые имеется спрос;

д) поддержка и содействие трудовым инициативам молодежи, в том числе в области среднего и малого бизнеса;

е) создание эффективной рекламно-информационной службы по работе Республиканской молодежной биржи труда и других структур занятости.

Такая постановка обусловлена спецификой молодежной безработицы, наличием в ней большой доли впервые вступающих в рынок труда, высоким уровнем мобильности молодых работников, их частыми увольнениями и возвращениями на рынок труда.

Предлагаемые Правительством мероприятия по созданию условий для трудоустройства молодежи, на наш взгляд недостаточны. Необходимо принятие более эффективных государственных мер по трудоустройству молодежи. Основным условием является создание рабочих мест с достойной заработной платой.

В целях снижения уровня безработицы среди выпускников профессиональных учебных заведений было бы целесообразно:

- возобновление института распределения кадров;
- открытие учебных центров на базе предприятий по подготовке или переподготовке специалистов;
- создание молодежных предприятий (хотя бы на экспериментальной основе), на которых будут работать только выпускники учебных заведений;
- организация стажерских практик на предприятиях для приобретения молодыми кадрами первоначального опыта работы;
- для достижения успехов в этой сфере целесообразно обязать руководителей предприятий выделять квоты для трудоустройства молодых специалистов и ввести льготное налогообложение для молодых начинающих предпринимателей.

Административная реформа, проводимая в стране за последние годы, направлена на реорганизацию существующей системы управления, формирование эффективной власти, отвечающей как интересам государства, так и максимально удовлетворяющей потребностей населения в получении качественных государственных услуг. Проведенные нами в Республике Татарстан социологические исследования показывают, что достижения и провалы в экономике и в социальной сфере население тесно связывает с деятельностью государственных органов управления, качеством работы конкретных руководителей. Последние годы характеризовались не только кризисными явлениями международного плана, но и активной деятельностью по развитию экономики республики. Положительная динамика в развитии социально-экономической сферы республики довольно позитивно оценивается населением. Так, 67,8% опрошенных считают, что работу Президента республики можно оценить как хорошую; 61,2% респондентов дают хорошую оценку деятельности Премьер-министра республики. В рамках нашего исследования мы попросили оценить работу республиканских министерств по трехмерной шкале «хорошо» - «удовлетворительно» - «плохо». На основе общественного мнения построили рейтинг эффективности деятельности министерств. Лидирующие позиции в рейтинге занимают такие министерства как Министерство информатизации и связи (42,5% - «хорошо» и 8,4% - «плохо»), Министерство по делам молодежи, спорту и туризму (41,7% - «хорошо» и 8,3% - «плохо»), Министерство культуры (41,5% - «хорошо» и 8,7% - «плохо»). Действительно в республике за последние годы много позитивного сделано в области информатизации: это и электронные государственные услуги, и программы компьютеризации школ и подключение учебных классов к сети Интернет, широкая программа интернетизации села и многое другое. В рамках подготовки к будущей Всемирной Студенческой Универсиаде Министерство по делам молодежи, спорту и туризму провело огромную работу и результаты ее отражаются в оценках населения. Довольно позитивно оценивается работа Министерства энергетики (37,7% - «хорошо» и 8,6% - «плохо»), Министерства финансов (35,5% - «хорошо» и 9,3% - «плохо»), Министерства по делам ГО и ЧС (35,5% - «хорошо» и 7,7% - «плохо»), Министерства сельского хозяйства и продовольствия (33,9% - «хорошо» и 12,3% - «плохо»), Министерства образования и науки (33,3% - «хорошо» и 13,7% - «плохо»).

Наиболее низкие оценки качества и эффективности работы получили такие министерства как Министерство экологии и природных ресурсов (20,3% - «хорошо» и 22,0% - «плохо»), Министерство транспорта и дорожного хозяйства (20,7% - «хорошо» и 28,3% - «плохо») – по плохим оценкам это лидирующая позиция, Министерство внутренних дел (22,7% - «хорошо» и 22,6% - «плохо»), Министерство здравоохранения (23,5% - «хорошо» и 23,1% - «плохо») (Рис.1)

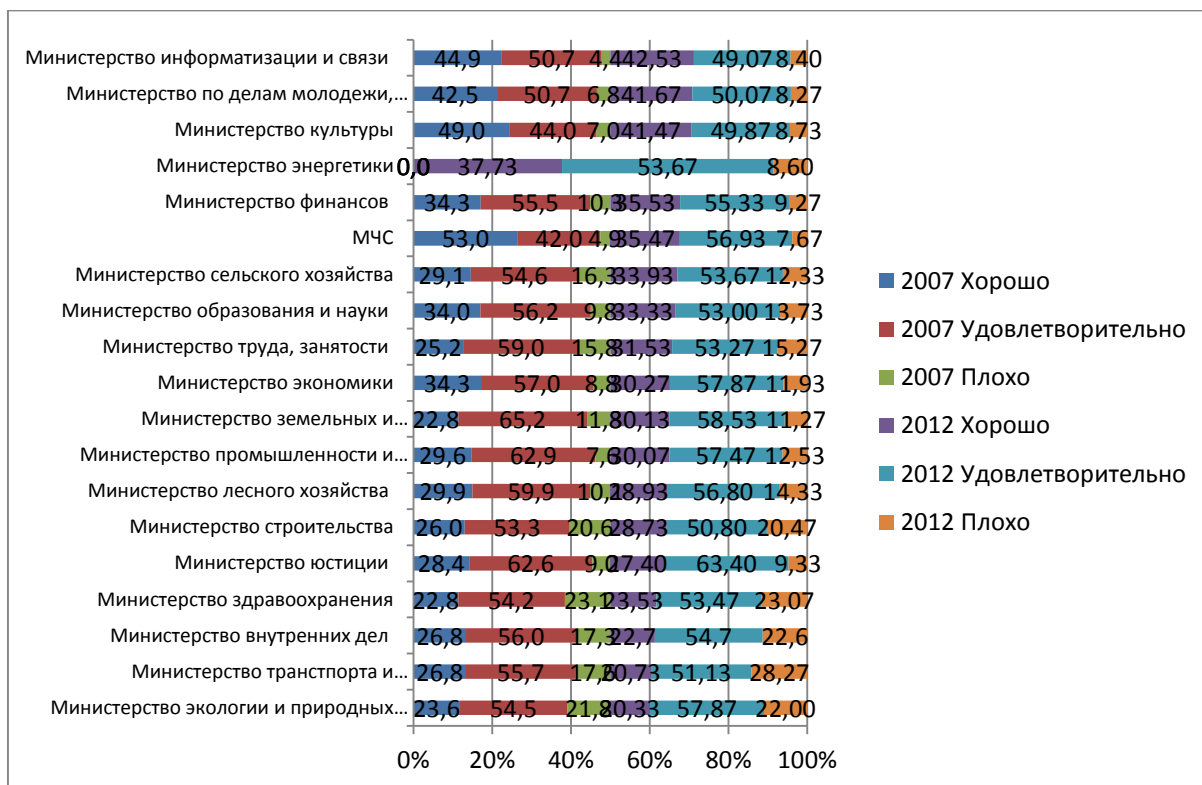


Рисунок 1 Оценка населением эффективности деятельности республиканских министерств

Рассмотрим подробнее причины, вызывающие неудовлетворенность населения деятельностью органов власти. В рамках проводимого исследования нами был задан вопрос о наиболее острых проблемах, касающихся деятельности республиканских министерств. Исследования показали, что наиболее острой проблемой является качество дорог – 65,6% (Министерство транспорта и дорожного хозяйства). Примерно каждый второй участник опроса обеспокоен рядом проблем: это плохая борьба с преступностью (49,3%), ухудшение экологии (47,9%), недостаточное финансирование социальной сферы (47,4%), безработица и низкие зарплаты в сельскохозяйственной отрасли (47,2%).

40,0% респондентов считают, что невозможно получить высокотехнологичную медицинскую помощь. 36,4% граждан не удовлетворены качеством питьевой воды. 34,8% участников опроса выразили недоверие к полиции – они считают, что сотрудники полиции нарушают права граждан.

Значительная часть населения не удовлетворена качеством образования. 31,3% из них считают, что качество образования в школах не соответствует требованию времени, каждый четвертый респондент (25,2%) отметили низкое качество образования в вузах.

24,9% населения считают, что со стороны профильного министерства отсутствует внимание к инвалидам и социально незащищенным гражданам.

Существует ряд проблем у сельских жителей. Так, по мнению 24,7% респондентов, в некоторых селах отсутствует устойчивая сотовая связь, а каждый пятый участник опроса (21,7%) отметил, что сельское население не имеет доступа к услугам культуры.

18,4% респондентов считают, что в республике не ведется планомерная, организованная работа с молодежью. Еще столько же участников опроса (18,4%) не удовлетворены качеством капитального ремонта в домах.

По мнению 15,1% опрошенных экономика республики нуждается в серьезных инвестициях, а работа в данном направлении ведется слабо. 13,5% граждан выразили неудовлетворенность качеством и своевременностью разработки и принятия нормативно-правовых документов, регулирующих жизнедеятельность республики.

Каждый десятый участник опроса считает, что несмотря на активные процессы информатизации в республике, в ряде населенных пунктах отсутствует Интернет-связь, что не позволяет части населения использовать такие удобные и быстрые способы связи с властью как Интернет-приемная и др. 10,2% граждан не могут получить земельные участки для нужд своего хозяйства и/или бизнеса (Рис.2).



Рисунок 2 Основные социально-экономические проблемы, беспокоящие население

Таким образом, можно отметить, что качество своей жизни население связывает с эффективностью деятельности как отдельных руководителей республиканского и муниципального уровней, так и деятельностью органов местного самоуправления. Несмотря на довольно позитивную оценку деятельности большинства руководителей муниципального и республиканского органов управления, в целом обнаружилось большое количество проблем, решение которых способствовало бы повышению качества жизни не только в крупных городах, но и в сельской местности.

Литература:

1. *Нагимова А.М.* Социологический анализ качества жизни населения: региональный аспект. Казань: Казанский государственный университет, 2010.
2. *Сафиуллин М.Р.* Оценка конкурентоспособности Республики Татарстан: выводы и тенденции. Казань, 2010.
3. *Сафиуллин М.Р., Ефлова М.Ю., Нагимова А.М.* Социальное самочувствие и самоидентификация среднего класса в Татарстане // Социологические исследования, 2012. №10. С.28-33.

Ни для кого не секрет, что компания, которая хочет привлечь дополнительный капитал, должна отвечать ожиданиям потенциальных акционеров, прежде всего, в области информационной прозрачности бизнеса. Основным направлением в данной сфере являются стандарты информационной прозрачности, разработанные в рамках корпоративного законодательства разных стран, а также различные кодексы и рекомендации. При принятии решения об инвестировании капитала инвесторы учитывают оценки, присвоенные компании известными рейтинговыми агентствами. Этот факт заставляет организации пользоваться услугами одного из агентств, чтобы получить оценку своего уровня корпоративного управления³⁰.

В настоящее время можно выделить два основных инструмента оценки корпоративного управления: аудит и рейтинг.

Рассмотрим более подробно рейтинги оценки корпоративного управления.

Рейтинг корпоративного управления представляет собой оценку составляющими его экспертами той степени, в которой практика корпоративного управления в компании соответствует выбранным стандартам в этой области³¹.

В докладе ИГ «Эксперт» «Корпоративное управление в России: события, мнения инвесторов» используемые в России рейтинги корпоративного управления делятся на следующие три группы:

1. Рейтинги (интерактивные и дистанционные) - комплексная оценка качества корпоративного управления. В эту группу входят рейтинги Standard& Poof's, Brunswick UBS Warburg, Института корпоративного права и управления, Национальный рейтинг корпоративного управления РИД и РА Эксперт;

2. Рэнкинги - списки, в которых компании ранжируются на основании одного сводного показателя. Методика рэнкингов упрощена по сравнению с методикой комплексной оценки качества корпоративного управления. Пример – рэнкинг, публикуемый журналом Euromoney;

³⁰ Дементьева А.Г.// Рейтинги корпоративного управления — ориентир для принятия инвестиционных решений// Инициативы XXI века 2009.-№3

³¹ Гуляев К.А. // Автореферат: Оценка качества системы корпоративного управления компании. М.-2008, с.26

3. Комплексные исследования, в которых формируются рейтинги компаний по отдельным компонентам качества корпоративного управления. В эту группу входят отчеты инвестиционной компании «Тройка Диалог» и подготовленные агентством Standard&Poor's обзор прозрачности российских компаний.

Дадим сравнительную характеристику упомянутых выше методик составления рейтингов корпоративного управления российских компаний в таблице 1.

В настоящее время в России выделяются два регулярно обновляемых рейтинга корпоративного управления: рейтинг корпоративного управления, который присваивается международным рейтинговым агентством Standard & Poor's, и Национальный рейтинг корпоративного управления «РИД — Эксперт РА».

Рассмотрим эти два рейтинга корпоративного управления подробнее.

I. Национальный рейтинг корпоративного управления «РИД-Эксперт РА»³²

Национальный рейтинг включает в себя более ста показателей практики корпоративного управления, которые сгруппированы в четыре основные группы. Группировка данных показателей представлена в таблице 2.

Рейтинг присваивается на основе полученных оценок по каждой группе показателей с учетом присвоенных им весов. В зависимости от достигнутого уровня корпоративного управления компании могут быть отнесены к следующим рейтинговым классам:

- класс А – высокий уровень корпоративного управления;
- класс В – средний уровень корпоративного управления;
- класс С – низкий уровень корпоративного управления.

Внутри каждого класса выделяют градации (например, А++, А+ и А), позволяющие сравнивать компании одного рейтингового класса³³.

Таблица 2

Группы показателей Национального рейтинга корпоративного управления

Группа показателей	Характеристика
Права акционеров	Права, которыми обладают акционеры общества на момент присвоения рейтинговой оценки, в т.ч. права собственности, права на участие в управлении обществом, права на получение

³² http://www.raexpert.ru/database/companies/mrsk_center_nc/companynews/

³³ Дементьева А.Г.// Рейтинги корпоративного управления — ориентир для принятия инвестиционных решений// Инициативы XXI века 2009.-№3

	дивидендов; возможные риски нарушения прав акционеров, инициативы общества по защите прав акционеров.
Деятельность органов управления и контроля	Состав и деятельность совета директоров и исполнительных органов общества, функционирование системы контроля за финансово-хозяйственной деятельностью общества, взаимодействие между органами управления общества.
Раскрытие информации	Уровень раскрытия финансовой и нефинансовой информации, оценка общей дисциплины раскрытия информации, равнодоступность информации для акционеров и других заинтересованных лиц.
Соблюдение интересов иных заинтересованных лиц, корпоративная социальная ответственность	Политика социальной ответственности и учета интересов иных заинтересованных групп, трудовые конфликты, проекты корпоративной социальной ответственности для персонала и местного населения, отношение компании к окружающей среде.

II. Рейтинг корпоративного управления Standard & Poor's

В основе рейтинга стоит сравнительный анализ текущих стандартов управления относительно существующих эталонных моделей, прежде всего, модели корпоративного управления ОЭСР (Организация по Экономическому Развитию и Сотрудничеству). Составляющие рейтинга корпоративного управления Standard & Poor's представлены в таблице 3.

Таблица 3

Составляющие рейтинга корпоративного управления компании Standard & Poor's (составлено по материалам сайта www.standardpoors.ru)

Составляющие рейтинга	Характеристика
Структура собственности и влияние акционеров	<ul style="list-style-type: none"> • Прозрачность структуры собственности • Концентрация собственности и влияние акционеров
Права финансово заинтересованных лиц и отношения с ними	<ul style="list-style-type: none"> • Порядок голосования и проведения собраний акционеров

	<ul style="list-style-type: none"> • Права собственности • Меры защиты от поглощений
Финансовая прозрачность и раскрытие информации	<ul style="list-style-type: none"> • Качество и содержание публикуемой информации • Своевременность и доступность раскрываемой информации • Независимость и репутация аудитора
Структура и практика работы совета директоров	<ul style="list-style-type: none"> • Структура и состав совета директоров • Роль и эффективность совета директоров • Политика в отношении вознаграждения

Для оценки рейтинга корпоративного управления агентство Standard & Poor's использует десятибалльную шкалу (наивысший рейтинг— 10, наименьший — 1). После того как рейтинг корпоративного управления определен, то по каждому рейтингу публикуется пресс-релиз, краткое и полное его обоснование на сайтах Standard & Poor's.

Таким образом, рассмотрев различные рейтинги можно сделать вывод о том, что большое число методик рейтинговых оценок корпоративного управления позволяет по-разному посмотреть на практику управления в одних и тех же компаниях. И если один рейтинг оценивает компанию как лидера, другой вполне может относить ее к числу «средняков». Основная причина – в целевой установке рейтинга (на кого ориентируются его составители, какие группы интересов они рассматривают в первую очередь) и методологии сбора информации для его расчета.

Таблица 1

Сравнительный анализ рейтингов корпоративного управления российских компаний³⁴

Показатель	«S&P» (рейтинг корпоративного управления)	«S&P» (обзор прозрачности)	«Brunswick Warburg UBS»	Тройка Диалог	Институт корпоративного права и управления	Рэнкинг Euromoney
Тип исследования	интерактивный рейтинг	дистанционный рэнкинг	дистанционный рейтинг	дистанционная оценка рисков	дистанционный рейтинг	дистанционный рэнкинг
Первая публикация	ноябрь 2000 г.	август 2002 г.	май 2000 г.	июль 2001 г.	март 2001 г.	–
Периодичность	по мере поступления заявок от компании	–	1 раз в полгода или 1 раз в год	ежегодный	ежеквартальный	ежегодный
Стоимость участия	около 50 тыс. долларов	бесплатно	бесплатно	бесплатно	бесплатно	бесплатно

³⁴ Голикова Ю.А./Уч.пособие: Организация и управление корпорациями в мировой экономике, Хабаровск – 2005., с.102

Основные потребители	акционеры компании, иные инвесторы	широкий круг инвесторов	клиенты банка, портфельные инвесторы	клиенты компании	миноритарные акционеры	аудитория журнала
Сильные стороны	- большой объем анализируемой информации; - непосредственный контакт с компанией; - глубокая проработка	- широкий охват компаний	- глубокий учет специфики делового оборота; - прозрачная методика; - широкий охват	- комплексный анализ рисков; - анализ множества первичных документов; - широкий охват	- моделируется реальное поведение акционера; - учет особенностей российского делового оборота	- возможность сопоставления с компаниями и других стран
Недостатки	- высокая стоимость; - непредставительная выборка; - не всегда корректный учет специфики делового оборота	- учет лишь информационных аспектов; - анализируются только компании с ликвидными акциями	- составлен участником рынка; - недоступен широкой общественности	- составлен участником рынка; - недоступен широкой общественности - грубая шкала оценок (трехбалльная)	- непрозрачность методики; - анализируются только те компании, акциями которых обладает институт - есть риск манипуляции со стороны компаний	- низкое качество используемой информации